

## **Prisutveckling på el och naturgas samt leverantörsbyten, tredje kvartalet 2014**

Energy prices and switching of suppliers, 3rd quarter 2014

### **I korta drag**

#### **Allmänt om publikationen**

Detta kvartalsvisa Statistiska meddelande redovisar främst el- och naturgaspriser samt leverantörsbyten för el och naturgas. Vidare redovisas vissa uppgifter om skatter inom energiområdet. Statens energimyndighet är statistikansvarig myndighet vad gäller denna publikation till villakunder och fjärrvärmepris till flerbostadshus där SCB har statistikansvaret.

#### **Stigande elpriser under september 2014**

Under september 2014 ökade priset på el för hushållskunder. Priserna var dock fortsatt jämförelsevis låga och lägre än under september 2013.

För kunder med rörligt avtal var priserna 7-11 procent högre än under augusti. De var 3-4 procent högre jämfört med juni 2014, men 8-9 procent lägre än under september 2013.

För tidbundna avtal ökade priserna med 3-5 procent. Priserna var 4-6 procent högre jämfört med juni 2014, men 1-4 procent lägre än under september 2013.

För anvisade avtal höjdes priserna med 3 procent. Priserna var en halv procent högre jämfört med juni 2014, men 6 procent lägre än under september 2013.

Det är betydande skillnader i elpriset beroende på kundernas förbrukning. Det beräknade priset per kWh under september 2014 var högre för lägenhetskunder (53,3 öre, avtal upp till ett år) än för villakunder utan elvärme (46,3 öre) och villakunder med elvärme (42,6 öre).

Elpriserna skiljer sig också beroende på avtalsform. För en villa med elvärme och anvisat avtal beräknades kostnaden under september 2014 till 63,9 öre per kWh. För tidsbundna avtal uppgick priset till 42,6-42,9 öre per kWh. Det var emellertid villaägare med rörligt avtal som hade det lägsta priset – 39,3 öre per kWh. Det rörliga priset kan dock periodvis vara högre än priset vid tidsbundna avtal.



**Statistikansvarig myndighet**  
Statens energimyndighet  
Box 310 631 04 ESKILSTUNA  
fax 016 – 544 20 99  
Daniel Andersson, tfn 016 – 544 23 22  
daniel.andersson@energimyndigheten.se



**Statistiska centralbyrån**  
Statistics Sweden

**Producent**  
SCB, Enheten för energi- och transportstatistik  
701 89 ÖREBRO  
fax 019 – 17 65 69  
Ingemar Ekander, tfn 019 – 17 61 77  
ingemar.ekander@scb.se

Publikationen har producerats av SCB på uppdrag av Statens energimyndighet (Energimyndigheten), som ansvarar för officiell statistik inom området.

ISSN 1404-5869 Serie EN - Energi. Utkom den 1 december 2014  
URN:NBN:SE:SCB-2014-EN24SM1404\_pdf  
Tidigare publicering: Se avsnittet Fakta om statistiken.  
Utgivare av Statistiska meddelanden är Stefan Lundgren, SCB.

### **Högre elpriser i södra Sverige vid tidsbundna avtal**

Elpriserna varierar något i landets fyra elprisområden. I de båda nordliga områdena SE1 och SE2 har kunder med tidsbundna avtal haft lägre priser jämfört med SE3/hela riket. Kunder i det sydliga elområdet SE4 har däremot haft något högre priser.

För kunder med anvisat avtal har prisskillnaderna ökat sedan våren 2014 – de nordliga elområdena fick flera öre lägre pris per kWh än SE3/hela riket. Under de senaste månaderna har villaägare i det sydliga elområdet SE4 haft något lägre pris än SE3/hela riket.

För kunder med rörliga avtal har prisskillnaderna varit små.

### **Fler elkunder har rörliga än 1-3-åriga avtal**

Under senare tid har allt fler av Sveriges elkunder tecknat avtal med rörligt pris i stället för tidsbundna avtal. Under september 2014 hade 41,2 procent avtal med rörligt pris, medan 36,9 procent tecknat 1-3-årsavtal. Ett år tidigare var motsvarande andelar 38,3 respektive 38,1 procent.

Kundgruppen med anvisat avtal uppgick till 15,5 procent under september 2014. Andelen har huvudsakligen minskat över tid.

### **Högre pris på fjärrvärme**

Under september juni 2014 uppgick priset på fjärrvärme för flerbostadshus till 630,9 kr/MWh. Detta var 3,6 procent högre än under september 2013.

### **Små förändringar av priset på villaolja**

Under september 2014 noterades totalpriset på eldningsolja till 13 343 kr/m<sup>3</sup>. Detta innebar att priset per m<sup>3</sup> var 0,1 procent lägre än under september 2013. Allt färre villakunder väljer numera eldningsolja för uppvärmning.

### **Byten av elleverantör**

Under tredje kvartalet 2014 uppgick antalet byten av elleverantör bland hushållskunder till 114 000. Detta var minskning med en procent jämfört med tredje kvartalet 2013. Under de senaste fyra kvartalen har 496 000 byten registrerats – en ökning med 4 procent.

För andra kunder noterades 11 600 leverantörbyten under tredje kvartalet 2014 (+12 procent) och 76 900 under de senaste fyra kvartalen (+17 procent).

Under de senaste fyra kvartalen fick var nionde av landets cirka 5,3 miljoner uttagspunkter för el (elanläggningar med unikt anläggningsnummer) ny leverantör.

### **Byten av naturgasleverantör**

Under tredje kvartalet 2014 uppgick antal byten av naturgasleverantör bland hushållskunder till 146. Samtidigt gjordes 73 byten bland övriga kunder.

Under de senaste fyra kvartalen fick ca 850 anläggningar ny naturgasleverantör. Nästan hälften av bytena skedde under första kvartalet och mer än vart fjärde under tredje kvartalet 2014.

## Innehåll

<b>Statistiken med kommentarer</b>	<b>4</b>
<b>1. Priser, Elnätpriser</b>	<b>5</b>
<b>2. Priser, Elpriser – redovisning enligt nationella krav</b>	<b>7</b>
Anvisat avtal	9
Rörligt pris	11
1-års avtal	13
2-års avtal	15
3-års avtal	17
Kundfördelning	19
<b>3. Priser, Nätpris för naturgas – redovisning enl. nationella krav</b>	<b>22</b>
<b>4. Priser, El och gas – redovisning enligt EG-direktiv</b>	<b>24</b>
Varierande utveckling av elpriset för hushåll	24
Lägre elpriser för industrikunder under första halvåret 2014	25
Naturgaspriset huvudsakligen högre för hushållskunder	27
Minskade naturgaspriser för industrin	28
<b>5. Priser, Fjärrvärme och eldningsolja</b>	<b>30</b>
Fjärrvärmepriser för flerbostadshus	30
Pris för eldningsolja till villakunder	31
<b>6. Skatter och exempel på årskostnader</b>	<b>33</b>
<b>7. Byten av elleverantör (elhandelsföretag)</b>	<b>37</b>
<b>8. Byten av naturgasleverantör</b>	<b>42</b>
<b>Fakta om statistiken</b>	<b>43</b>
<b>Elnätpris</b>	<b>43</b>
<b>Elpris – undersökning enligt nationella krav</b>	<b>43</b>
<b>Nätpris för naturgas</b>	<b>44</b>
<b>El- och gaspriser enligt EG-direktiv</b>	<b>44</b>
<b>Fjärrvärmepriser för flerbostadshus</b>	<b>45</b>
<b>Pris för eldningsolja till villakunder</b>	<b>45</b>
<b>Skatter</b>	<b>46</b>
<b>Byten av elhandelsföretag (elleverantör)</b>	<b>46</b>
<b>Byten av naturgasleverantör</b>	<b>47</b>
<b>Teckenförklaring</b>	<b>47</b>
<b>Energienheter</b>	<b>47</b>
<b>In English</b>	<b>48</b>
<b>List of terms</b>	<b>50</b>
<b>Bilaga 1 Elområden fr.o.m. november 2011</b>	<b>51</b>

## Statistiken med kommentarer

---

Sett ur elkundens perspektiv består elpriset förenklat av två delar:

Den första delen avser priset för den nättjänst som behövs för överföring av el. Kunden köper tjänsten från det nätbolag som har nätkoncession för el vid kundens elanläggning (i bostad, företag etc.). Statistik över nätpriser exkl. moms redovisas under avsnitt 1.

Den andra delen är priset för elen som används. Kunden kan välja elleverantör (elhandelsföretag) och form av avtal. Statistik över elpriser exkl. skatter som erbjuds av elhandelsföretagen redovisas under avsnitt 2.

Avsnitt 1 och 2 har en indelning av typkunder enligt den definition som Energimyndigheten tillämpat i Sverige. Fr.o.m. 2007 ingår elcertifikatpriset i elpriset. Den effekt som förändringar av särskild elskatt har avseende elpriset kan inte påverkas av konsumenten genom byte av elhandelsföretag. Däremot påverkas momsen av vilket pris en elleverantör erbjuder. I avsnitt 6 anges skatter och avgifter som har samband med de energipriser som vi redovisar.

I avsnitt 4 redovisas statistik över totala elpriset för kund d.v.s. elpris (inklusive elcertifikatpris), nätpris, skatt och moms med indelning av typkunder baserat på EG-direktiv. Där redovisas också totalpriserna för naturgas. I avsnitt 3 ingår uppgifter om nätpriser för naturgas, vilka erhålls från en undersökning enligt nationella krav.

I avsnitt 5 redovisas statistik över priser på fjärrvärme och eldningsolja.

Avsnitt 7 innehåller statistik om byten av elleverantör (elhandelsföretag) och avsnitt 8 innehåller statistik fr.o.m. 2010 om byten av naturgasleverantör. Äldre statistik kan nå från: [www.scb.se](http://www.scb.se), Hitta statistik: Energi.

Förutom resultaten i detta statistiska meddelande redovisas Trädbränsle- och torvpriser (EN 0307) varje kvartal på Energimyndighetens webbplats:

<http://www.energimyndigheten.se/Statistik/Energipriser1/>

## 1. Priser, Elnätpriser

Uppgifter om elnätföretagens priser avser den första januari. Priserna gäller sedan under hela kalenderåret. Statistiken baseras på de priser som elnätföretagen redovisar till Energimarknadsinspektionen och som sammanställs i årsrapporter. Elnätpriserna är redovisade exklusive moms.

Redovisningen har fr.o.m. år 2012 begränsats till fyra kundkategorier (typkunder). Ändrade definitioner har medfört att jämförbara elnätpriser för kundkategorierna näringsverksamhet och småindustri inte längre kan redovisas.

### 1A. Elnätpris (exkl. moms) 1 januari för olika typkunder åren 2000-2014. Öre/kWh. Medelvärde, löpande priser.

Grid prices (excl. VAT) 1 January for different types of customers 2000-2014. Mean value

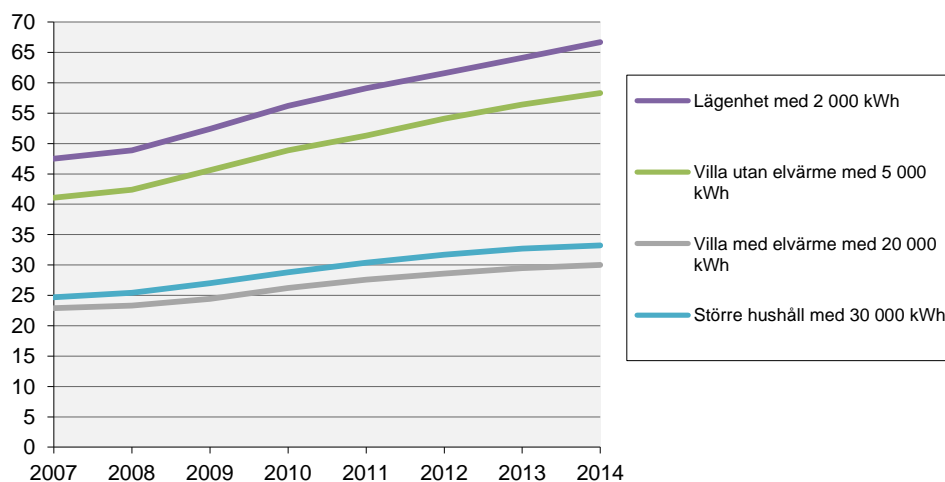
Typkund	Lägenhet	Villa utan elvärme	Villa med elvärme	Större hushåll
2000	42,3	37,2	20,8	21,9
2001	42,9	37,5	20,8	22,2
2002	42,8	37,6	20,9	22,2
2003	44,1	38,5	21,7	22,9
2004	45,9	40,6	22,4	23,9
2005	46,8	40,8	22,8	24,4
2006	46,9	40,9	22,8	24,5
2007	47,5	41,1	22,9	24,7
2008	48,9	42,4	23,3	25,4
2009	52,4	45,6	24,4	27,0
2010	56,2	48,9	26,2	28,8
2011	59,1	51,3	27,6	30,4
2012	61,6	54,1	28,6	31,7
2013	64,1	56,4	29,5	32,7
2014	66,7	58,3	30,0	33,2

1) Erhållna uppgifter från Energimarknadsinspektionen för åren 2012-2014 har andra definitioner än för tidigare år och är därför ej jämförbara.

### Elnätpriser (exkl. moms) från 1 januari 2007 till 1 januari 2014 för olika typkunder

Grid prices (excl. VAT) from 1 Jan. 2007 to 1 Jan. 2014 for different types of customers

Öre/kWh



Elnätspriserna har ökat långsiktigt. Den första januari 2014 var priserna för lägenheter 4,2 procent högre jämfört med motsvarande tidpunkt året innan. Prishöjningen var lägre för villaägare och för större hushållskunder (inkl. jord – och skogsbruk).

I tabell 1B redovisas den beräknade årskostnaden för elnättjänsten (exkl. moms) för respektive kundkategori. För en lägenhet med en årsförbrukning på 2 000 kWh har t.ex. den genomsnittliga kostaden för år 2014 beräknats till 1 335 kronor (0,6675 x 2000).

De fasta avgifter som vanligen förekommer har räknats om till öre/kWh och lagts ihop med priset för överföringen av el. Omräkning har skett efter kalkylerad årsförbrukning.

Tabell 1 B visar att årskostnaden för elnästtjänsten blir högre ju större förbrukning kunden har. Elnätspriset per kWh blir däremot lägre för stora konsumenter (se tabell 1A, föregående sida).

### **1B. Beräknad årskostnad för elnätstjänst (exkl. moms) och förändring mellan 1 januari 2013 och 1 januari 2014 för olika typkunder.**

Grid prices (excl. VAT) 1 Jan. 2013 and 1 Jan. 2014 and changes for different types of customers.

Typkund med kalkylerad årsförbrukning	2013 kronor	2014 kronor	Förändring i procent
Lägenhet med 2 000 kWh	1 282	1 335	4,2
Villa utan elvärme med 5 000 kWh	2 818	2 913	3,3
Villa med elvärme med 20 000 kWh	5 892	5 997	1,8
Större hushåll med 30 000 kWh	9 812	9 971	1,6

## **2. Priser, Elpriser – redovisning enligt nationella krav**

Utvecklingen av elhandelspriserna redovisas i tabellerna 2 A- 2 E, nedan. Redovisningen omfattar fem prisavtal, anvisat avtal, rörligt pris samt avtalslängder på upp till 1 år, 1-2 år samt 3 år.

Statistiken avser ett medelvärde av de elpriser som leverantörerna erbjudit sina kunder. Redovisningen avser löpande priser. Skatter ingår ej. De fasta årsavgifter som ibland förekommer har räknats om för fyra kundkategorier (typkunder) efter kalkylerad årsförbrukning till öre per kilowattimme. Detta är hopslaget med det pris i öre/kWh, som elleverantören tar för elen som säljs.

### **Redovisning på elområden**

Fr.o.m. november 2011 är Sverige indelat i fyra elprisområden, se vidare karta på sidan 51. I elområde SE3 återfinns cirka 68 procent av landets elanläggningar (uttagspunkter för el med unikt anläggningsnummer). I elområdena SE1, SE2 och SE4 återfinns resterande cirka 3, 8 respektive 21 procent av uttagspunkterna.

För att tillgodose nationella behov har redovisningen fr.o.m. april 2013 kompletterats med statistik över priser fördelat på elområden. Samtidigt började uppgifter om erbjudna elpriser att hämtas från Elpriskollen hos Energimarknadsinspektionen. Detta innebar ett minskat uppgiftslämnande för elhandelsföretagen, se vidare ”Fakta om statistiken”.

Även om ny metodik och nytt urval används vid medelprisberäkningarna kan jämförelser göras med tidigare perioder. Metodförändringarna kan dock ha viss resultatpåverkan.

Som medelpris för hela Sverige används fr.o.m. andra kvartalet 2013 de beräknade medelvärdena för elområde SE3, vilka visat sig ligga mycket nära eller sammanfalla med ett vägt medelpris för hela Sverige.

### **Stigande elpriser under september 2014**

Under september 2014 ökade elpriset för samtliga hushållskunder. Priserna var dock fortsatt jämförelsevis låga och lägre än under september 2013.

För kunder med rörligt avtal var priserna 7-11 procent högre än under augusti. De var 3-4 procent högre jämfört med juni 2014, men 8-9 procent lägre än under september 2013.

För tidsbundna avtal ökade priserna med 3-5 procent. Priserna var 4-6 procent högre jämfört med juni 2014, men 1-4 procent lägre än under september 2013.

För anvisade avtal höjdes priserna med 3 procent. Priserna var en halv procent högre jämfört med juni 2014, men 6 procent lägre än under september 2013.

Det är betydande skillnader i elpriset beroende på kundernas förbrukning. Det beräknade priset per kWh uppgick under september 2014 till 53,5 öre för lägenhetskunder med ett elavtal på 1 år. För kundkategorier med högre elkonsumention var motsvarande priser lägre, 46,3 öre per kWh för en villa utan elvärme och 42,6 öre för en villa med elvärme.

Elpriserna skiljer sig också beroende på avtalsform. För en villa med elvärme och ett anvisat avtal uppgick den beräknade kostnaden under juni 2014 till 63,9 öre per kWh. Motsvarande pris för kunder med tidsbundna avtal uppgick till 42,6-42,9 öre per kWh. Det var emellertid villaägare med rörligt avtal som hade det lägsta priset – 39,3 öre per kWh. Det rörliga priset kan dock periodvis vara högre jämfört med priset vid tidsbundna avtal.

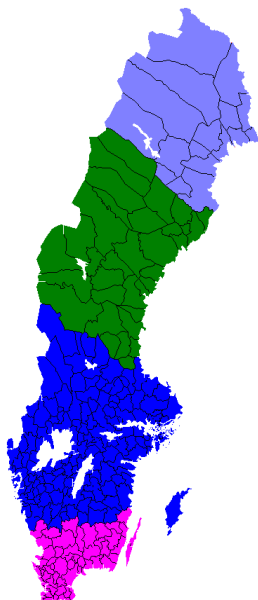
### Högre elpriser i södra Sverige vid tidsbundna avtal

Elpriserna varierar något i landets fyra elprisområden. För hushållskunder som haft tidsbundna avtal har priserna varit något lägre i de båda nordliga områdena SE1 och SE2 jämfört med SE3/hela riket. Kunder i det sydliga elområdet SE4 har däremot haft något högre priser.

Utvecklingen har i stort sett varit likartad för kunder med anvisat avtal. Fr.om. våren 2014 började prisskillnaderna emellertid bli större – de nordliga elområdena hade flera öre lägre pris per kWh än SE3/hela riket. Under de senastemånaderna har även villaägare med anvisat avtal i det sydliga elområdet SE4 haft något lägre pris än SE3/hela riket.

Priserna har hittills varit i stort sett varit lika höga i elområdena SE1 och SE2. För en villaägare med elvärme och ett avtal upp till ett år har den beräknade kostnaden under tredje kvartalet 2014 varierat mellan 40,0 och 42,3 per kWh. I elområde SE3 har motsvarande kostnad uppgått till mellan 40,7 och 42,6 öre och i elområde SE4 mellan 41,6 och 43,6 öre per kWh.

För kunder med rörliga avtal har de regionala prisskillnaderna varit små – under september 2014 varierade det beräknade rörliga priset för en villa med elvärme mellan 39,1 och 39,3 öre per kWh.



En större karta finns på sidan 51.



**Anvisat avtal****2 A. Elpriser, för olika typkunder vid anvisat avtal<sup>1)</sup>. Medelvärden för hela Sverige samt elområdena<sup>2)</sup>. Öre/kWh (exkl. skatter)**

Electricity prices for different types of customers for sales price in accordance with standard price agreement. Mean value for the four electricity areas. Öre/kWh (excl. taxes)

Elområde	Typkund				
	Lägenhet	Villa utan elvärme	Villa med elvärme	Större hushåll	
SE3 <sup>2)</sup> och Riket	2013 Juli	79,8	72,0	68,0	67,6
	Aug	79,2	71,3	67,4	66,9
	Sep	79,3	71,5	67,7	67,2
	Okt	79,7	71,8	67,8	67,4
	Nov	79,2	71,4	67,5	67,1
	Dec	78,6	70,7	66,8	66,4
SE3 <sup>2)</sup> och Riket	2014 Jan	77,5	69,6	65,6	65,2
	Feb	74,5	67,1	63,4	63,0
	Mars	74,8	67,4	63,7	63,2
	April	73,3	65,9	62,2	61,8
	Maj	74,5	67,0	63,2	62,8
	Juni	74,5	67,2	63,6	63,2
	Juli	73,1	65,9	62,2	61,8
	Aug	73,0	65,7	62,1	61,7
	Sep	74,9	67,6	63,9	63,5
SE1	2014 Juli	68,9	61,9	58,2	57,9
	Aug	70,6	63,6	60,0	59,6
	Sep	70,5	63,5	59,8	59,5
SE2	2014 Juli	69,2	61,1	57,0	56,5
	Aug	66,9	62,1	58,1	57,7
	Sep	70,9	62,9	58,8	58,4
SE4	2014 Juli	73,4	64,8	60,6	60,1
	Aug	73,4	65,3	61,3	60,8
	Sep	75,1	66,7	62,4	61,9

1) Då statistiken hämtas från Energimarknadsinspektionen används numera deras definitioner på avtal. Detta har medfört att avtalet "tillsvidarepris" ersatts med "anvisat avtal".

2) För att beräkna medelvärden används fr.o.m. april 2013 uppgifter som lämnats till Elpriskollen vid Energimarknadsinspektionen. Fr.o.m. 1 november 2011 är Sverige indelat i fyra elprisområden. För hela riket redovisas samma medelvärden som beräknats för elområde 3.

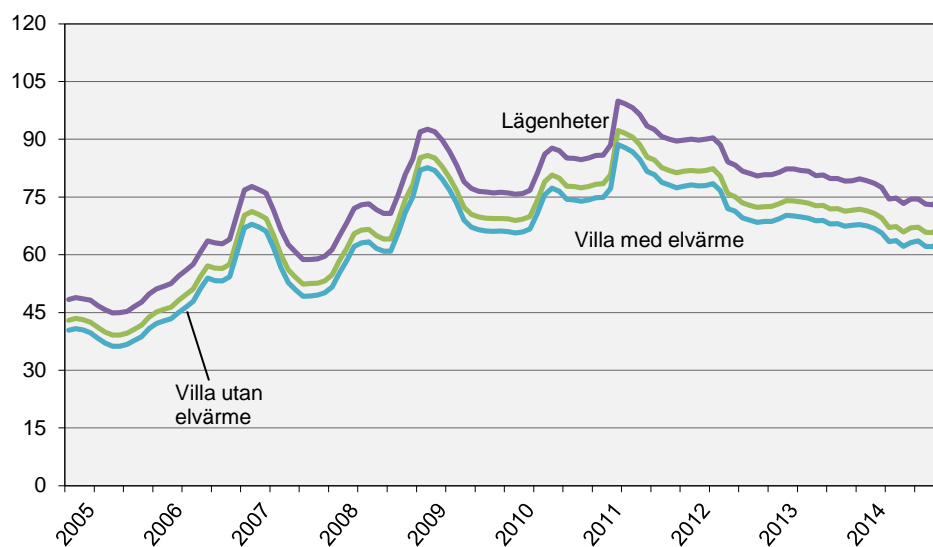
Utförligare tabeller finns att hämta via nedanstående länk:

<http://www.scb.se/sv/Hitta-statistik/Statistik-efter-amne/Energi/Prisutvecklingen-inom-energiomradet/Priser-pa-elenergi-och-pa-overforing-av-el-nattariffer/Aktuell-Pong/6429/>

**Genomsnittligt elpris, anvisat avtal, för hushållskunder oktober 2004- september 2014. Öre/kWh (exkl. skatter) i löpande priser**

Average electric energy price in accordance with standard price agreement for household consumers July 2004 – June 2014. Öre/kWh (excl. taxes)

Öre/kWh



Under september 2014 steg elpriset för hushållskunder som hade anvisat avtal. För lägenheter ökade priset med 1,9 öre (2,6%) per kilovattimme och för villor med 1,8 – 1,9 öre (2,7 – 2,8%). Trots höjningen var lpriset fortfarande jämförelsevis lågt – lägre än under hela perioden från juli 2008 t.o.m. januari 2014.

För lägenhetskunder beräknades elpriset till 74,9 öre/kWh under september 2014. Detta innebar en ökning med 0,4 öre (0,5%) jämfört med juni 2014. Priset var däremot 4,4 öre (5,8%) lägre än under september 2013.

För en villa utan elvärme uppgick priset till 67,6 öre, vilket var en ökning med 0,4 öre (0,5%) sedan sedan juni. Priset var 3,9 öre (5,9 %) lägre jämfört med september 2013.

För en villa med elvärme uppgick priset till 63,9 öre/kWh. Detta innebar en ökning med 0,3 öre (0,4%) sedan juni 2014. Priset var 3,8 öre (6,0%) lägre än under september 2013.

Elkunder som inte har gjort något aktivt val har tilldelas ett anvisningsavtal. Priset är högre jämfört med tidsbundna avtal och vanligtvis också högre än vid rörliga avtal.

## Rörligt pris

### 2 B. Elpriser, för olika typkunder vid rörligt pris. Medelvärden för de fyra elområdena i Sverige<sup>1)</sup>. Öre/kWh (exkl. skatter)

Electricity prices for different types of customers for agreements on variable prices. Mean value for the four electricity areas in Sweden. Öre/kWh (excl. taxes)

Elområde	Typkund					
	Lägenhet	Villa utan elvärme	Villa med elvärme	Större hushåll		
SE3 <sup>2)</sup> och Riket	2013	Juli	48,9	41,3	37,4	37,0
		Aug	48,6	40,9	37,0	36,6
		Sep	54,6	46,8	42,9	42,5
		Okt	58,9	51,3	47,4	47,0
		Nov	56,4	48,7	44,8	44,5
		Dec	52,2	44,7	40,8	40,4
		2014	Jan	49,1	41,2	37,3
	Feb		49,2	41,4	37,5	37,2
	Mars		49,1	41,3	37,4	37,0
	April		43,0	35,1	31,1	30,7
Maj	43,7		36,0	32,1	31,7	
Juni	49,2		41,6	37,7	37,3	
Juli	48,6		41,3	37,4	37,0	
SE1	2014	Aug	47,1	39,4	35,4	35,0
		Sep	50,2	42,9	39,2	35,8
		Juli	47,9	40,5	36,7	36,3
SE2	2014	Aug	47,0	39,3	35,3	34,9
		Sep	50,1	42,8	39,1	38,7
		Juli	48,2	40,9	37,0	36,6
SE4	2014	Aug	47,7	39,7	35,5	35,1
		Sep	49,9	42,9	39,3	38,9
		Juli	49,3	41,6	37,6	37,1

1) För att beräkna medelvärden används fr.o.m. april 2013 uppgifter som lämnats till Elpriskollen vid Energimarknadsinspektionen. Fr.o.m. 1 november 2011 är Sverige indelat i fyra elprisområden. För hela riket redovisas samma medelvärden som beräknats för elområde 3.

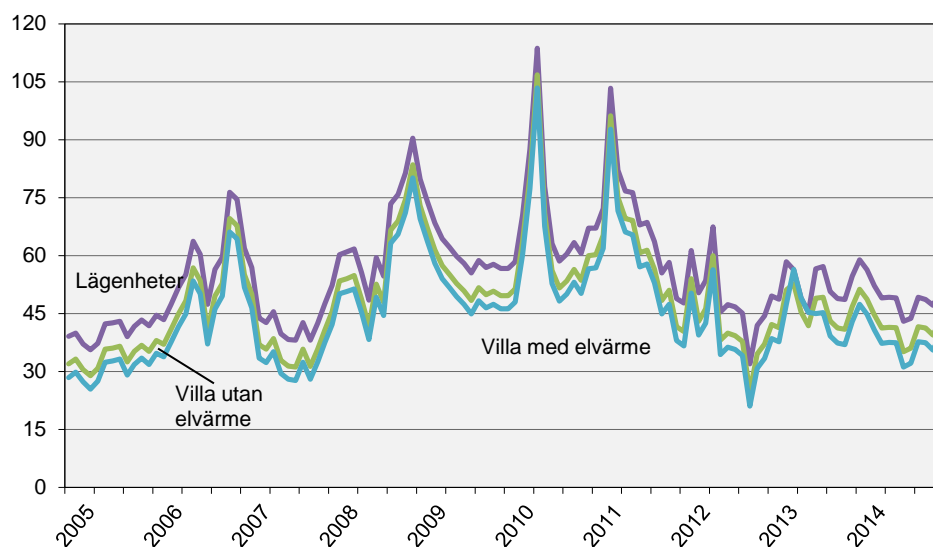
Utförligare tabeller finns att hämta via nedanstående länk:

<http://www.scb.se/sv/Hitta-statistik/Statistik-efter-amne/Energi/Prisutvecklingen-inom-energiomradet/Priser-pa-elenergi-och-pa-overforing-av-el-nattariffer/Aktuell-Pong/6429/>

**Genomsnittligt elpris, rörligt prisavtal, för hushållskunder oktober 2004- september 2014. Öre/kWh (exkl. skatter) i löpande priser**

Average electric energy price (variable price agreements) for household consumers July 2004 – June 2014. Öre/kWh (excl. taxes)

Öre/kWh



Under september 2014 steg elpriset för hushållskunder som hade rörligt avtal. För lägenheter ökade priset med 3,4 öre (7,2%) per kilovattimme och för villor med 3,8 öre (9,4 – 10,7%). Trots höjningen var priset fortsatt jämförelsevis lågt.

För lägenhetskunder beräknades elpriset till 50,5 öre/kWh under september 2014. Detta innebar en ökning med 1,3 öre (2,7%) jämfört med juni 2014. Priset var däremot 4,1 öre (8,1 %) lägre än under september 2013.

För en villa utan elvärme uppgick priset till 43,2 öre, vilket var en ökning med 1,6 öre (3,7%) sedan sedan juni. Priset var 3,6 öre (8,5 %) lägre jämfört med september 2013.

För en villa med elvärme uppgick priset till 39,3 öre/kWh. Detta innebar en ökning med 1,6 öre (4,1%) sedan juni 2014. Priset var 3,6 öre (9,1%) lägre än under september 2013.

Rörligt elpris är den avtalsform som visat störst variation över tid. Under vissa månader, såsom september 2008, januari och februari 2010 samt december 2010 har kunder med rörligt pris fått betala mer för sin el än kunder med anvisat avtal. Vid andra tidpunkter har det rörliga priset varit betydligt lägre jämfört med övriga avtalsformer, t.ex. under juli 2012. Under september 2014 var priset något lägre vid rörligt avtal än vid tidbundna.

**1-års avtal****2 C. Elpriser, för olika typkunder vid 1-årsavtal<sup>1)</sup>. Medelvärden för de fyra elområdena i Sverige<sup>2)</sup>. Öre/kWh (exkl. skatter)**

Electricity prices for different types of customers with 1-year agreements. Mean value for the four electricity areas in Sweden. Öre/kWh (excl. taxes)

Elområde	Typkund						
		Lägenhet	Villa utan elvärme	Villa med elvärme	Större hushåll		
SE3 <sup>2)</sup> och Riket	2013	Juli	54,6	47,4	43,5	43,1	
		Aug	54,7	47,5	43,6	43,1	
		Sep	55,6	48,3	44,3	43,9	
		Okt	57,5	50,2	46,3	45,8	
		Nov	56,6	49,3	45,4	44,9	
	Dec	55,1	47,9	44,0	43,6		
	SE3 <sup>2)</sup> och Riket )	2014	Jan	53,2	46,0	42,3	41,9
			Feb	52,2	45,0	41,2	40,8
			Mars	52,0	44,8	41,0	40,6
		April	50,1	42,8	38,9	38,5	
Maj		51,0	43,5	39,6	39,2		
Juni		51,1	43,9	40,2	39,8		
Juli		52,5	45,0	41,3	40,9		
Aug		51,6	44,5	40,7	40,3		
Sep		53,5	46,3	42,6	42,2		
SE1		2014	Juli	51,6	44,4	40,8	40,4
	Aug		50,4	43,6	40,0	39,6	
	Sep		52,8	45,8	42,3	41,9	
SE2	2014	Juli	51,7	44,5	40,9	40,5	
		Aug	50,5	43,7	40,1	39,7	
		Sep	52,9	45,8	42,3	41,9	
SE4	2014	Juli	52,9	45,7	42,1	41,7	
		Aug	52,1	45,3	41,6	41,2	
		Sep	53,8	47,0	43,6	43,2	

1) Avtalslängd upp till och med ett år.

2) För att beräkna medelvärden används fr.o.m. april 2013 uppgifter som lämnats till Elpriskollen vid Energimarknadsinspektionen. Fr.o.m. 1 november 2011 är Sverige indelat i fyra elprisområden. För hela riket redovisas samma medelvärden som beräknats för elområde 3.

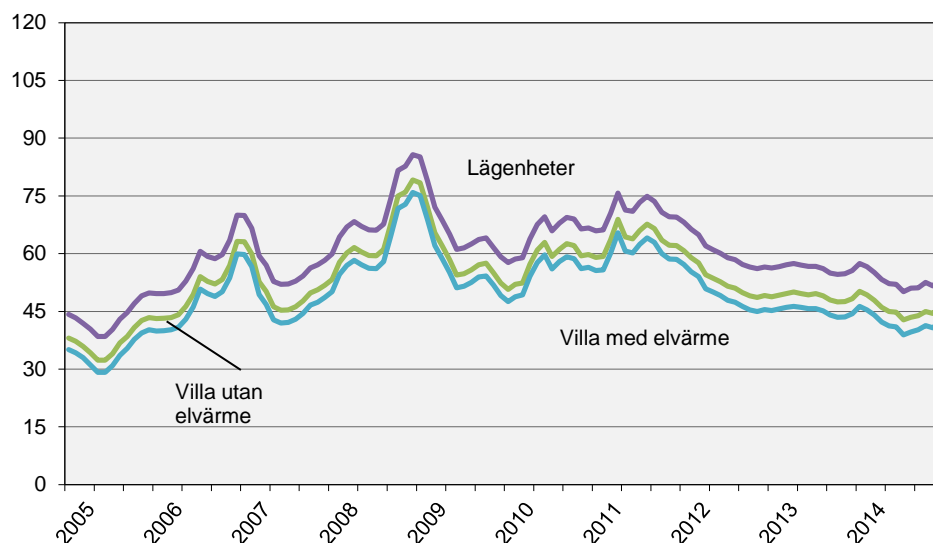
Utförligare tabeller finns att hämta via nedanstående länk:

<http://www.scb.se/sv/Hitta-statistik/Statistik-efter-amne/Energi/Prisutvecklingen-inom-energiomradet/Priser-pa-elenergi-och-pa-overforing-av-el-nattariffer/Aktuell-Pong/6429/>

### Genomsnittligt elpris, 1-årsavtal, för hushållskunder oktober 2004- september 2014. Öre/kWh (exkl. skatter) i löpande priser

Average electric energy price customers with 1-year agreements for household consumers July 2004 – June 2014. Öre/kWh (excl. taxes)

Öre/kWh



Under september 2014 steg elpriset för hushållskunder som hade ettårsavtal. För lägenheter ökade priset med 1,9 öre (3,7%) per kilovattimme och för villor med 1,8 – 1,9 öre (4,1 – 4,7%). Trots höjningen var priset fortfarande jämförelsevis lågt – lägre än under hela perioden från försommaren 2007 t.o.m. december 2013.

För lägenhetskunder beräknades elpriset till 53,5 öre/kWh under september 2014. Detta innebar en ökning med 2,4 öre (4,6%) jämfört med juni 2014. Priset var däremot 2,1 öre (4,0 %) lägre än under september 2013.

För en villa utan elvärme uppgick priset till 46,3 öre, vilket var en ökning med 2,4 öre (5,0%) sedan sedan juni. Priset var 2,0 öre (4,4 %) lägre jämfört med september 2013.

För en villa med elvärme uppgick priset till 42,6 öre/kWh. Detta innebar en ökning med 2,4 öre (5,7%) sedan juni 2014. Priset var 1,7 öre (4,0 %) lägre än under september 2013.

Elkunder med tidsbundna avtal har betalat mindre för sin hushållsel än kunder med anvisat avtal och motsvarande förbrukning. Prisutvecklingen har varit betydligt jämnare jämfört med det rörliga elpriset och relativt likartad för de olika avtalslängderna.

**2-års avtal****2 D. Elpriser, för olika typkunder vid 2-årsavtal<sup>1)</sup>. Medelvärden för de fyra elområdena i Sverige<sup>1)</sup>. Öre/kWh (exkl. skatter)**

Electricity prices for different types of customers with 2-years agreements. Mean value for the four electricity areas in Sweden. Öre/kWh (excl. taxes)

Elområde	Typkund						
		Lägenhet	Villa utan elvärme	Villa med elvärme	Större hushåll		
SE3 <sup>2)</sup> och Riket	2013	Juli	54,5	47,3	43,6	43,2	
		Aug	54,5	47,3	43,6	43,2	
		Sep	54,6	47,5	44,0	43,6	
		Okt	55,9	48,9	45,3	44,9	
		Nov	55,6	48,6	45	44,6	
	Dec	54,1	47,3	43,9	43,5		
	SE3 <sup>2)</sup> och Riket	2014	Jan	53,0	46,1	42,7	42,3
			Feb	52,2	45,4	41,9	41,5
			Mars	51,9	45,2	41,6	41,2
		)	April	50,6	43,6	39,9	39,5
Maj			51,4	44,2	40,4	40,0	
Juni			51,1	44,4	40,8	40,5	
Juli			52,7	45,5	41,8	41,4	
Aug			51,6	44,9	41,4	41,0	
Sep	53,8	46,7	43,1	42,7			
SE1	2014	Juli	52,1	44,9	41,3	40,9	
		Aug	51,1	44,3	40,8	40,4	
		Sep	53,3	46,3	42,7	42,3	
SE2	2014	Juli	52,1	44,9	41,3	40,9	
		Aug	51,2	44,4	40,8	40,4	
		Sep	53,3	46,3	42,7	42,3	
SE4	2014	Juli	53,5	46,4	42,9	42,5	
		Aug	52,3	45,8	42,4	42,0	
		Sep	54,5	47,6	44,2	43,8	

1) Avtalslängd mellan ett och två år.

2) För att beräkna medelvärden används fr.o.m. april 2013 uppgifter som lämnats till Elpriskollen vid Energimarknadsinspektionen. Fr.o.m. 1 november 2011 är Sverige indelat i fyra elprisområden. För hela riket redovisas samma medelvärden som beräknats för elområde 3.

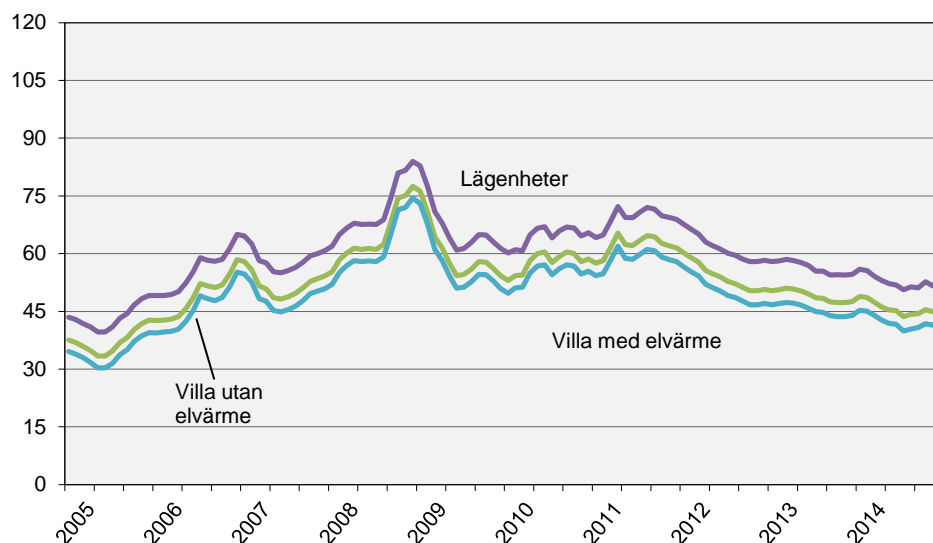
Utförligare tabeller finns att hämta via nedanstående länk:

<http://www.scb.se/sv/Hitta-statistik/Statistik-efter-amne/Energi/Prisutvecklingen-inom-energiomradet/Priser-pa-elenergi-och-pa-overforing-av-el-nattariffer/Aktuell-Pong/6429/>

### Genomsnittligt elpris, 2-årsavtal, för hushållskunder oktober 2004 - september 2014. Öre/kWh (exkl. skatter) i löpande priser

Average electric energy price customers with 2-years agreements for household consumers July 2004 – June 2014. Öre/kWh (excl. taxes)

Öre/kWh



Under september 2014 steg elpriset för hushållskunder som hade tvåårsavtal. För lägenheter ökade priset med 2,2 öre (4,3%) per kilovattimme och för villor med 1,7 – 1,8 öre (4,0 – 4,1%). Trots höjningen var priset fortfarande jämförelsevis lågt – lägre än under hela perioden från mars 2006 t.o.m. januari 2014.

För lägenhetskunder beräknades elpriset till 53,8 öre/kWh under september 2014. Detta innebar en ökning med 2,7 öre (5,1%) jämfört med juni 2014. Priset var däremot 0,8 öre (1,4 %) lägre än under september 2013.

För en villa utan elvärme uppgick priset till 46,7 öre, vilket var en ökning med 2,3 öre (5,1%) sedan sedan 2014. Priset var 0,8 öre (1,7 %) lägre jämfört med september 2013.

För en villa med elvärme uppgick priset till 43,1 öre/ kWh. Detta innebar en ökning med 2,3 öre (5,3%) sedan juni 2014. Priset var 0,9 öre (1,9 %) lägre än under september 2013.

Elkunder med tidsbundna avtal har betalat mindre för sin hushållsel än kunder med anvisat avtal och motsvarande förbrukning. Prisutvecklingen har varit betydligt jämnare jämfört med det rörliga elpriset och relativt likartad för de olika avtalslängderna.



**3-års avtal****2 E. Elpriser, för olika typkunder vid 3-årsavtal. Medelvärden för de fyra elområdena i Sverige<sup>1)</sup>. Öre/kWh (exkl. skatter)**

Electricity prices for different types of customers with 3-years agreements. Mean value for the four electricity areas in Sweden. Öre/kWh (excl. taxes)

Elområde	Typkund					
		Lägenhet	Villa utan elvärme	Villa med elvärme	Större hushåll	
SE3 <sup>2)</sup> och Riket	2013	Juli	54,1	47,1	43,5	43,0
		Aug	54,1	46,9	43,3	42,9
		Sep	54,3	47,3	43,7	43,3
		Okt	55,7	48,6	45,1	44,7
		Nov	55,1	48,0	44,5	44,1
		Dec	53,7	46,8	43,3	43,0
SE3 <sup>2)</sup> och Riket )		2014	Jan	52,8	45,9	42,5
	Feb		52,1	45,3	41,8	41,4
	Mars		52,0	45,1	41,7	41,3
		April	50,7	43,6	40,1	39,7
		Maj	51,3	44,1	40,5	40,1
		Juni	51,1	44,4	41,0	40,6
		Juli	52,5	45,4	41,8	41,4
		Aug	51,7	44,9	41,5	41,1
		Sep	53,3	46,4	42,9	42,5
		SE1	2014	Juli	52,0	45,0
Aug	50,9			44,3	40,9	40,6
Sep	52,8			46,0	42,6	42,2
SE2	2014	Juli	52,1	45,0	41,5	41,1
		Aug	51,1	44,4	41,0	40,6
		Sep	52,9	46,1	42,6	42,2
SE4	2014	Juli	53,4	46,5	43,1	42,7
		Aug	52,4	46,0	42,8	42,4
		Sep	53,9	47,4	44,1	43,8

1) Avtalslängd på minst tre år.

2) För att beräkna medelvärden används fr.o.m. april 2013 uppgifter som lämnats till Elpriskollen vid Energimarknadsinspektionen. Fr.o.m. 1 november 2011 är Sverige indelat i fyra elprisområden. För hela riket redovisas samma medelvärden som beräknats för elområde 3.

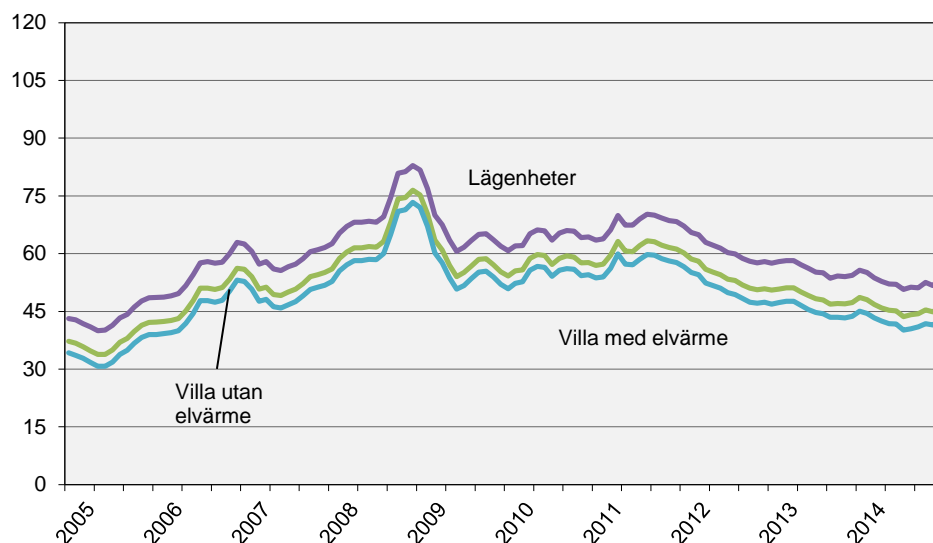
Utförligare tabeller finns att hämta via nedanstående länk:

<http://www.scb.se/sv/Hitta-statistik/Statistik-efter-amne/Energi/Prisutvecklingen-inom-energiomradet/Priser-pa-elenergi-och-pa-overforing-av-el-nattariffer/Aktuell-Pong/6429/>

### Genomsnittligt elpris, 3-årsavtal, för hushållskunder oktober 2004 - september 2014. Öre/kWh (exkl. skatter) i löpande priser

Average electric energy price customers with 3-years agreements for household consumers July 2004 – Juni 2014. Öre/kWh (excl. taxes)

Öre/kWh



Under september 2014 steg elpriset för hushållskunder som hade treårsavtal. För lägenheter ökade priset med 1,6 öre (3,1%) per kilovattimme och för villor med 1,4 – 1,5 öre (3,3 – 3,5%). Trots höjningen var priset fortfarande jämförelsevis lågt – lägre än under hela perioden från mars 2006 t.o.m. januari 2014.

För lägenhetskunder beräknades elpriset till 53,3 öre kWh under september 2014. Detta innebar en ökning med 2,2 öre (4,1%) jämfört med juni 2014. Priset var däremot 1,0 öre (2,0%) lägre än under september 2013.

För en villa utan elvärme uppgick priset till 46,4 öre, vilket var en ökning med 2,0 öre (4,3%) sedan sedan juni. Priset var 0,9 öre (1,9 %) lägre jämfört med september 2013.

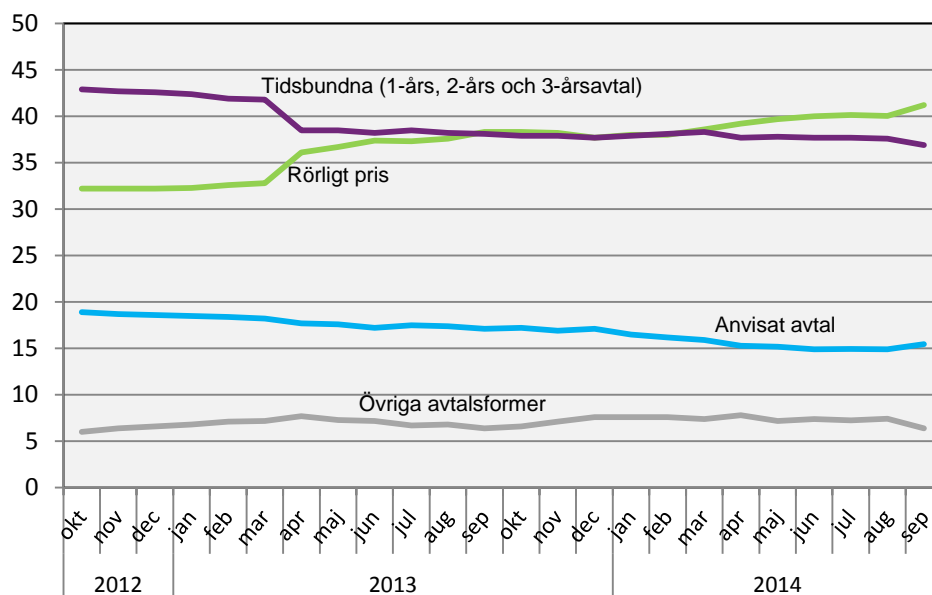
För en villa med elvärme uppgick priset till 42,9 öre/kWh. Detta innebar en ökning med 1,9 öre (4,5%) sedan juni 2014. Priset var 0,8 öre (1,9 %) lägre än under september 2013.

Elkunder med tidsbundna avtal har betalat mindre för sin hushållsel än kunder med anvisat avtal och motsvarande förbrukning. Prisutvecklingen har varit betydligt jämnare jämfört med det rörliga elpriset och relativt likartad för de olika avtalslängderna.

## Kundfördelning

### Andel kunder inom hela Sverige efter avtalstyp, oktober 2012- september 2014. Procent.

Distribution of customers for different types of agreements in Sweden, percent



### Fler elkunder har rörliga än 1-3-åriga avtal

Under de senaste åren har allt fler av Sveriges elkunder valt avtal med rörligt pris i stället för tidsbundna avtal. Under september 2014 hade 41,2 procent avtal med rörligt pris, medan 36,9 procent tecknat 1-3-årsavtal. Ett år tidigare var motsvarande andelar 38,3 respektive 38,1 procent.

Kundgruppen med anvisat avtal uppgick till 15,5 procent under september 2014. Då statistiken hämtas från Energimarknadsinspektionen används numera deras definitioner på avtal. Detta har medfört att avtalet ”tillsvidarepris” ersatts med ”anvisat avtal”. Andelen med anvisat avtal har huvudsakligen minskat över tid.

Det förekommer att elkunder tecknar avtal som inte kan hänföras till någon av de ”vanliga avtalstyperna”; kombinationsavtal eller långa avtal (t.ex. mixavtal, 5-årsavtal).

## 2 F. Fördelning av samtliga kunder inom varje elområde i Sverige<sup>1)</sup> efter avtalstyper. Procent.

Distribution of customers for different types of agreements for the four electricity areas in Sweden, percent

Elområde	Avtalstyp								Totalt
		Anvisat avtal <sup>2)</sup>	Rörligt pris	T.o.m. 1 år	1-2 år	3 år	Övriga avtal <sup>3)</sup>		
SE01	2014	Juli	6,6	37,6	16,0	4,4	25,5	9,9	100
		Aug	6,9	37,7	16,1	4,3	25,3	9,7	100
		Sep	6,8	38,3	16,0	4,3	24,9	9,7	100
SE02	2014	Juli	11,0	43,3	16,9	6,6	16,9	5,1	100
		Aug	11,1	43,6	17,1	6,5	16,7	5,1	100
		Sep	11,5	45,6	13,3	6,7	17,3	5,6	100
SE03	2014	Juli	15,3	39,3	17,1	4,5	16,3	7,5	100
		Aug	15,2	39,1	17,1	4,5	16,3	7,8	100
		Sep	15,8	40,4	16,9	4,5	16,0	6,4	100
SE04	2014	Juli	16,8	41,9	13,9	7,0	13,7	6,8	100
		Aug	16,6	42,1	13,9	6,9	13,7	6,8	100
		Sep	17,1	42,6	13,7	6,7	13,5	6,3	100
Hela riket	2013	Juli	17,5	37,3	15,8	5,8	16,9	6,7	100
		Aug	17,4	37,6	15,6	5,7	16,9	6,8	100
		Sep	17,1	38,3	15,9	5,8	16,4	6,4	100
		Okt	17,2	38,3	15,8	5,6	16,5	6,6	100
		Nov	16,9	38,2	15,9	5,6	16,4	7,1	100
		Dec	17,1	37,7	15,7	5,7	16,3	7,6	100
Hela riket	2014	Jan	16,5	38,0	16,1	5,5	16,3	7,6	100
		Feb	16,2	38,0	16,1	5,5	16,5	7,6	100
		Mars	15,9	38,6	16,2	5,7	16,4	7,4	100
		April	15,3	39,2	16,1	4,9	16,7	7,8	100
		Maj	15,2	39,7	16,2	5,3	16,3	7,2	100
		Juni	14,9	40,0	16,1	5,3	16,3	7,4	100
		Juli	14,9	40,1	16,4	5,2	16,1	7,2	100
		Aug	14,9	40,0	16,4	5,2	16,1	7,4	100
		Sep	15,5	41,2	15,9	5,1	15,9	6,4	100

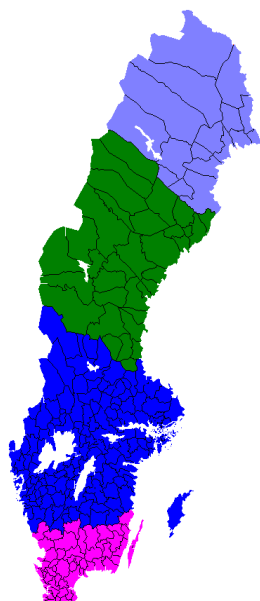
1) För att beräkna kundernas fördelning på elområden och efter avtalstyp samlar SCB fr.o.m. april 2013 in uppgifter från samtliga elhandelsföretag i Sverige.

2) Då statistiken hämtas från Energimarknadsinspektionen används numera deras definitioner på avtal. Detta har medfört att avtalet tillsvidarepris ersatts med anvisat avtal.

3) Övriga avtalsformer är ofta kombinationsavtal eller långa avtal (t.ex. mixavtal, 5-årsavtal) och kan inte hänföras till någon de "vanliga avtalstyperna".

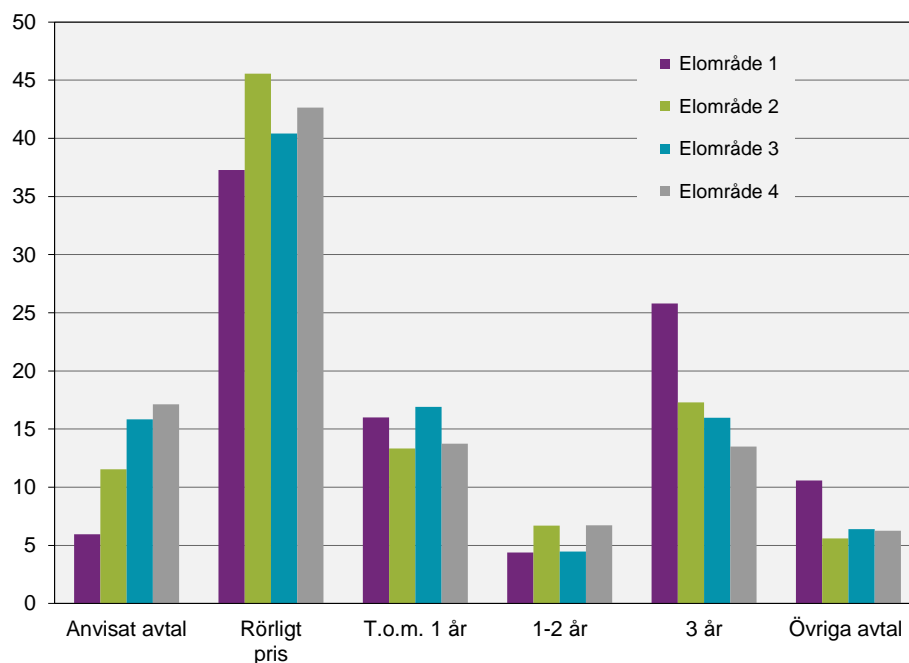
### Flest elkunder/elanläggningar i område SE3

Sverige är indelat i fyra elprismråden. I elområde SE3 (mörkblått på kartan) återfinns cirka 68 procent av landets elanläggningar/(uttagspunkter). I de båda nordliga elområdena SE1 och SE2 finns 3 respektive 8 procent av uttagspunkterna och resterande 21 procent finns i det sydliga elområdet SE4. En större karta finns på sidan 51.



### Andel kunder inom varje elområde fördelat efter avtalstyp, september 2014. Procent.

Distribution of customers for different types of agreements within the electricity areas in Sweden, September 2014. Percent



Det är framför allt andelarna med anvisat avtal och rörligt pris som skiljer sig mellan de olika elområdena. Andelen med anvisat avtal är jämförelsevis låg i det nordligaste elområdet SE1.

### 3. Priser, Nätpolis för naturgas – redovisning enl. nationella krav

Fr.o.m. 2008 gör SCB på uppdrag av Energimyndigheten en undersökning om nätpriser för naturgas per den 1 januari, för hushålls- och industrikunder. Undersökningen är ett komplement till de halvårsundersökningar av genomsnittliga totalpriser för el och gas som SCB genomför sedan 2007 enligt EG-direktiv. Se avsnitt 4. Nedan angivna priser innefattar rörliga plus fasta nätpriser, beräknat till öre/kWh.

#### 3A. Genomsnittligt nätpris 1 januari för naturgas – hushållskunder. Priset i öre/kWh (moms ingår).

Average network tariffs (incl. VAT) January for natural gas – households. Prices in öre/kWh for different kinds of standard consumers

		Pris per förbrukarkategori, öre/kWh		
		D1	D2	D3
2009	1 januari	53	25	23
2010	1 januari	67	29	25
2011	1 januari	68	30	25
2012	1 januari	74	30	26
2013	1 januari	84	27	26
2014	1 januari	72	29	23

#### Definitioner

Grupp	Årlig konsumtion, kWh
D1	< 5 500
D2	5 500 - < 55 000
D3	≥ 55 000

#### 3B. Genomsnittligt nätpris 1 januari för naturgas – industrikunder. Priset i öre/kWh (moms ingår inte).

Average network tariffs for natural gas – industrial consumers. Prices in öre/kWh (excl. VAT) for different kinds of standard consumers.

		Pris per förbrukarkategori, öre/kWh				
		I1	I2	I3	I4	I5
2009	1 januari	18	13	9	7	3
2010	1 januari	17	12	8	4	3
2011	1 januari	17	12	7	4	3
2012	1 januari	20	13	10	6	5
2013	1 januari	19	14	10	6	5
2014	1 januari	18	14	9	5	4

#### Definitioner

Grupp	Årlig konsumtion, MWh
I1	< 300
I2	300 - < 3 000
I3	3 000 - < 30 000
I4	30 000 - < 300 000
I5	300 000 - < 1 100 000

Det genomsnittliga nätpriset per kWh blir lägre för kunder med stor gasförbrukning. Hushållskunder får därmed betala ett högre pris per kWh än industrikunder.

Under januari 2014 uppgick de genomsnittliga nätpriserna för hushållskunder till 23 – 79 öre/kWh (inkl. moms). För kunder med låg respektive hög gaskonsumtion sänktes priserna jämfört med januari 2013, medan kunder med medelhög konsumtion fick höjda priser.

De genomsnittliga nätpriserna för industrikunder till 4 – 18 öre/kWh (inkl. moms). Priserna sänktes för flertalet. För kundkategorin I2, med näst lägst gaskonsumtion, blev priserna oförändrade (18 öre/kWh).

## 4. Priser, El och gas – redovisning enligt EG-direktiv

Före 2007 avsåg undersökningen punktpriser på bestämda datum. Under 2007 ändrades undersökningen till att numera avse genomsnittspriser under ett halvår. I totalpriset för elkunden ingår elpris (inkl. elcertifikatpris), elnätpris, skatt och moms. På liknande sätt ingår för naturgaskunden gasenergipris, gasnätpris, skatt och moms. Redovisade priser för industrikunder i tabell 4B och 4D är emellertid exkl. moms.

Indelningen av kunder efter årlig konsumtion av el resp. gas ändrades också 2007. Hushållskundernas elpriser delas in i fem konsumtionsgrupper som tidigare, men med nya konsumtionsgränser. Industrikundernas elpriser delas numera in efter konsumtion i sex grupper mot tidigare nio.

Gaspriserna redovisas numera i färre konsumtionsgrupper för såväl hushålls- som industrikunder. Värt att nämna är att för konsumtionsgrupper med låg årlig konsumtion påverkas totalpriset mycket vid förändringar av fasta årsavgifter.

### Varierande utveckling av elpriset för hushåll

Under första halvåret 2014 har de genomsnittliga elpriserna ökat för hushåll med låg elkonsumtion (kategori DA och DB) jämfört med andra halvåret 2013. Samtidigt sjönk priserna för kunder med hög elkonsumtion (kategori DD och DE).

#### 4A. Elpriser för hushållskunder fr.o.m. 2007

Electricity prices for household customers of 2007

Genomsnittligt totalpris		Kundgrupp				
		DA	DB	DC	DD	DE
Pris inkl. nät, skatt och moms Öre/kWh						
2007	jan-juni	250	145	144	128	114
2007	juli-dec	270	161	150	136	122
2008	jan-juni	269	176	159	139	127
2008	juli-dec	293	193	172	149	136
2009	jan-juni	277	195	174	149	140
2009	juli-dec	285	189	171	148	135
2010	jan-juni	337	195	180	156	143
2010	juli-dec	309	197	182	158	143
2011	jan-juni	325	204	187	161	146
2011	juli-dec	309	203	186	161	144
2012	jan-juni	313	197	180	151	136
2012	juli-dec	308	193	178	152	136
2013	jan-juni	318	198	179	150	134
2013	juli-dec	307	195	179	154	137
2014	jan-juni	318 <sup>k</sup>	196	176	146	129



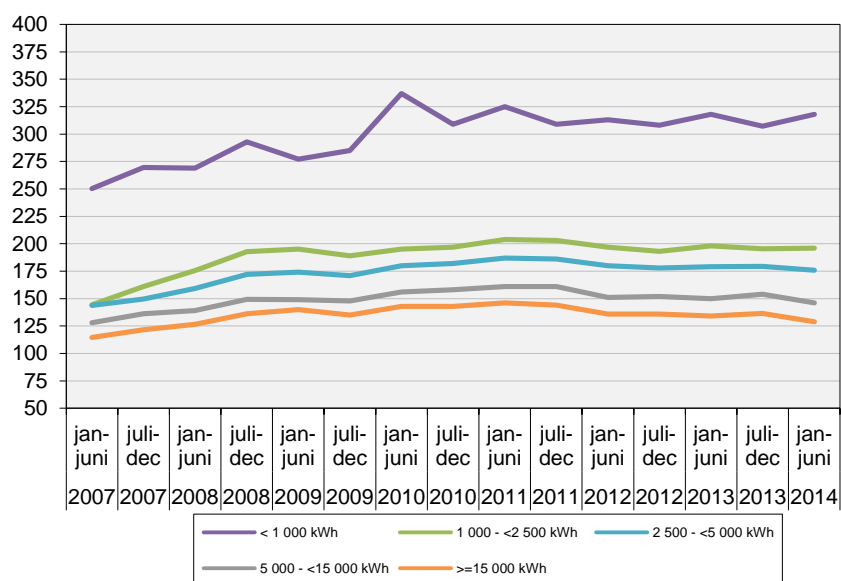
**Kundindelning efter konsumtion**

Kundgrupp	Årlig konsumtion, kWh
DA	<- 1 000
DB	1 000 - <2 500
DC	2 500 - <5 000
DD	5 000 - <15 000
DE	>=15 000

**Elpriser för hushållskunder fr.o.m. 2007**

Electricity prices for household customers as of 2007

Öre/kWh

**Lägre elpriser för industrikunder under första halvåret 2014**

Under första halvåret 2014 var det genomsnittliga priset för el till industrikunder lägre i samtliga kundkategorier jämfört med andra halvåret 2013.

**4B. Elpriser för industrikunder fr.o.m. 2007**

Electricity prices for industrial customers as of 2007

Genomsnittligt totalpris		Kundgrupp					
		IA	IB	IC	ID	IE	IF
Pris inkl nät och skatt (exkl. moms) Öre/kWh							
2007	jan-juni	89	67	57	48	44	43
2007	juli-dec	89	70	61	54	49	48
2008	jan-juni	104	75	65	58	52	52
2008	juli-dec	117	86	76	68	61	61
2009	jan-juni	124	83	72	64	57	54
2009	juli-dec	121	81	72	62	58	52
2010	jan-juni	131	89	79	70	68	64
2010	juli-dec	137	88	78	68	65	61
2011	jan-juni	144	90	80	70	64	60
2011	juli-dec	135	85	76	65	56	51
2012	jan-juni	147	82	72	63	56	48
2012	juli-dec	153	77	66	57	50	42
2013	jan-juni	127	76	69	59	53	47
2013	juli-dec	129	76	66	59	52	46
2014	jan-juni	127	73	63	57	50	44

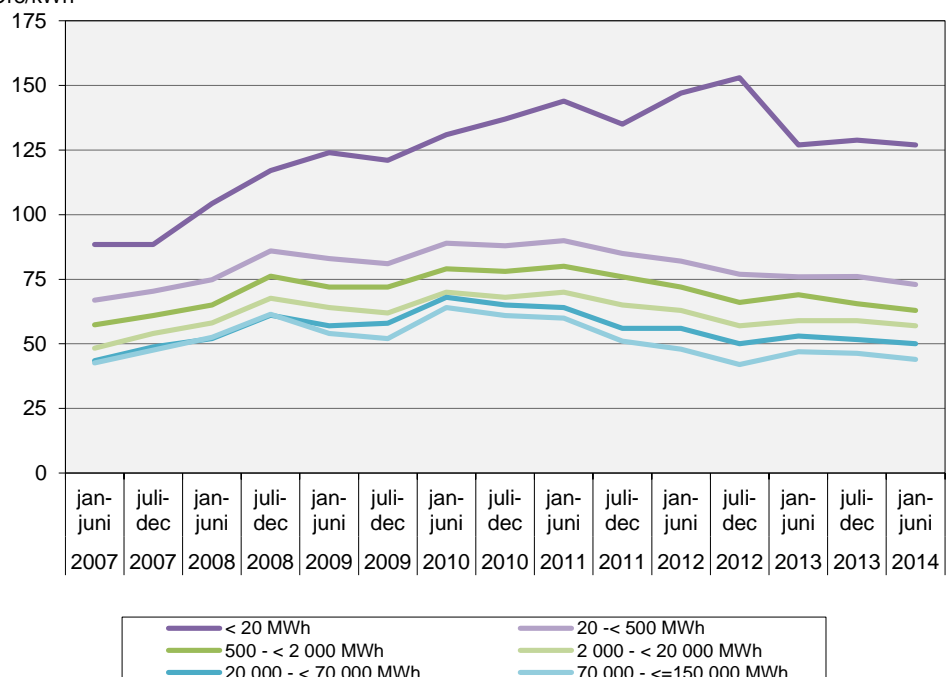
**Kundindelning efter konsumtion**

Grupp	Årlig konsumtion, MWh
IA	< 20
IB	20 - < 500
IC	500 - < 2 000
ID	2 000 - < 20 000
IE	20 000 - < 70 000
IF	70 000 - <=150 000

**Elpriser för industrikunder fr.o.m. 2007**

Electricity prices for industrial customers as of 2007

Öre/kWh



### Naturgaspriset huvudsakligen högre för hushållskunder

Under första halvåret 2014 ökade de genomsnittliga priserna på naturgas för hushållskunder för kategorierna D1 och D3, de kategorierna med lägst respektive högst förbrukning, jämfört med andra halvåret 2013 medan priserna för ”mellankategorin” D2 sjönk.

#### 4C. Naturgaspriser för hushållskunder fr.o.m. 2007

Gas prices for household customers as of 2007

Genomsnittligt totalpris		Kundgrupp		
		D1	D2	D3
		Pris inkl nät, skatt och moms Öre/kWh		
2007	jan-juni	122	86	84
2007	juli-dec	121	85	84
2008	jan-juni	126	90	87
2008	juli-dec	144	102	99
2009	jan-juni	130	97	93
2009	juli-dec	149	100	93
2010	jan-juni	150	101	96
2010	juli-dec	157	101	93
2011	jan-juni	160	109	100
2011	juli-dec	169	110	101
2012	jan-juni	169	108	98
2012	juli-dec	177	108	102
2013	jan-juni	152	105	99
2013	juli-dec	147	107	94
2014	jan-juni	150	106	97

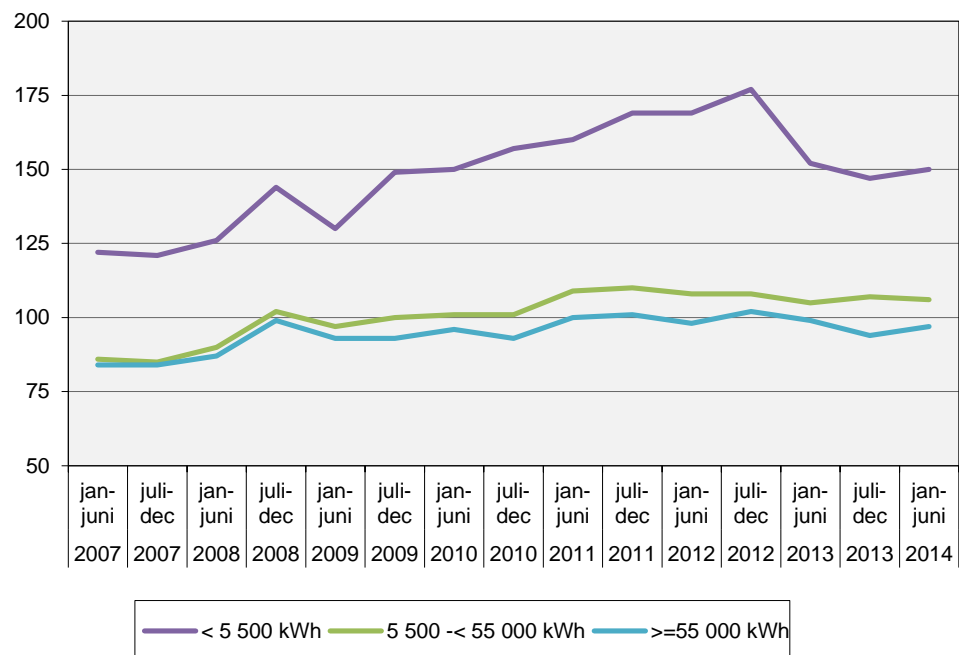
#### Kundindelning efter konsumtion

Grupp	Årlig konsumtion, kWh
D1	< 5 500
D2	5 500 -< 55 000
D3	>=55 000

**Naturgaspriser för hushållskunder fr.o.m. 2007**

Gas prices for household customers as of 2007

Öre/kWh

**Minskade naturgaspriser för industrin**

Under första halvåret 2014 minskade det genomsnittliga naturgaspriset till industrikunder i samtliga kundkategorier. De genomsnittliga priserna ligger på ungefär samma nivå som åren 2010-2011.

**4D. Naturgaspriser för industrikunder, undersökningsmetod fr.o.m. 2007**

Gas prices for industrial customers, method as of 2007

Genomsnittligt totalpris		Typkundsgrupp				
		I1	I2	I3	I4	I5
Pris inkl nät och skatt (exkl. moms) Öre/kWh						
2007	jan-juni	50	46	41	34	..
2007	juli-dec	53	47	42	37	..
2008	jan-juni	60	54	48	44	46
2008	juli-dec	65	58	52	44	41
2009	jan-juni	56	50	43	36	36
2009	juli-dec	62	57	47	41	39
2010	jan-juni	58	51	43	41	38
2010	juli-dec	59	51	46	41	39
2011	jan-juni	59	53	46	44	39
2011	juli-dec	63	58	54	47	44
2012	jan-juni	64	55	49	44	42
2012	juli-dec	66	56	47	42	42
2013	jan-juni	65	56	47	42	41
2013	juli-dec	65	55	48	41	41
2014	jan-juni	60	51	45	38	37

.. Uppgift inte tillgänglig eller ej möjlig att redovisa av sekretesskäl.

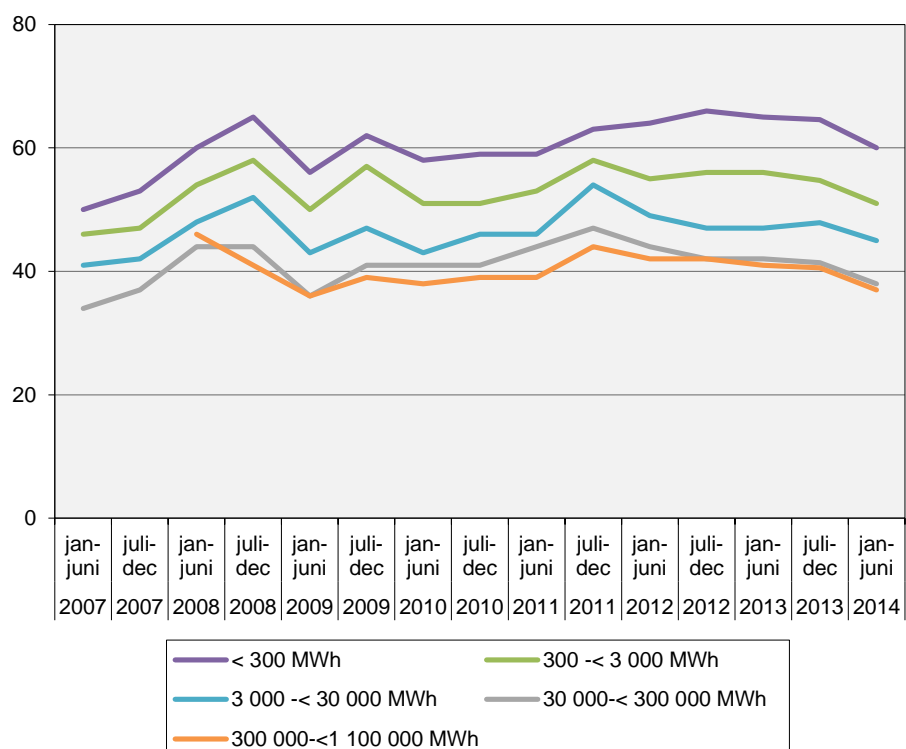
**Kundindelning efter konsumtion**

Grupp	Årlig konsumtion, MWh
I1	< 300
I2	300 -< 3 000
I3	3 000 -< 30 000
I4	30 000 -< 300 000
I5	300 000 -< 1 100 000

**Naturgaspriser för industrikunder, undersökningsmetod fr.o.m. 2007**

Gas prices for industrial customers, method as of 2007

Öre/kWh



## 5. Priser, Fjärrvärme och eldningsolja

### Fjärrvärmepriser för flerbostadshus

SCB:s undersökning om fjärrvärmepriser för flerbostadshus är en delundersökning till Producentprisindex, PPI, vilket fastställs varje månad. Resultat från undersökningen används även i beräkningar inom Nationalräkenskaperna.

Fjärrvärmepriser för flerbostadshus avser den 15:e i varje månad.

Priserna avser flerfamiljshus som fjärrvärmeleverantörerna anser vara genomsnittliga och insamlas dels för det fasta priset och dels för det rörliga priset, som läggs ihop till ett pris i kr/MWh. 15 fjärrvärmebolag tillfrågas i undersökningen och inget bortfall förekommer, uppgiftslämnarplikt föreligger. De lämnade svaren viktas ihop till ett medelpris i kr/MWh (inkl. moms).

### 5A. Fjärrvärmepriser (inkl. moms) för flerbostadshus januari 2004 – september 2014. Medelvärden. Kr/MWh

District heating prices for multi-dwelling buildings  
January 2004 – September 2014. Mean value SEK/MWh

Månad	Medelpris, Kr/MWh										
	2004	2005	2006	2007	2008	2009	2010	2011	2012	2013	2014
Jan	664,7	688,6	692,2	705,5	732,6	769,4	786,7	799,8	858,8	888,4	905,7
Feb	664,7	688,5	693,6	705,4	735,7	769,4	786,7	799,8	858,6	888,2	905,4
Mars	657,6	682,3	687,3	705,5	735,8	769,4	786,7	799,8	852,0	876,7	882,7
April	634,3	642,5	657,2	683,0	710,7	731,5	748,7	767,7	733,8	755,7	764,9
Maj	534,4	531,2	541,0	563,2	587,1	597,5	591,3	592,1	601,2	612,5	622,0
Juni	504,4	506,4	517,8	537,6	565,9	574,9	568,5	583,7	554,2	563,9	597,0
Juli	505,6	506,4	517,8	537,6	566,0	574,9	568,5	583,7	553,5	563,2	596,5
Aug	505,5	506,3	517,7	537,6	566,0	574,9	570,5	583,7	553,5	563,2	596,5
Sept	514,0	528,3	541,7	561,9	594,1	603,1	597,9	621,6	598,0	609,2	630,9
Okt	582,9	598,6	618,3	634,6	682,6	723,8	747,2	760,3	729,3	751,3	
Nov	656,9	682,5	688,6	699,7	730,3	743,5	766,5	767,7	736,7	758,7	
Dec	665,0	688,7	695,0	706,2	736,4	769,4	788,7	799,8	857,7	887,3	

Under september juni 2014 uppgick priset på fjärrvärme för flerbostadshus till 630,9 kr/MWh. Detta var 3,6 procent högre än under september 2013.

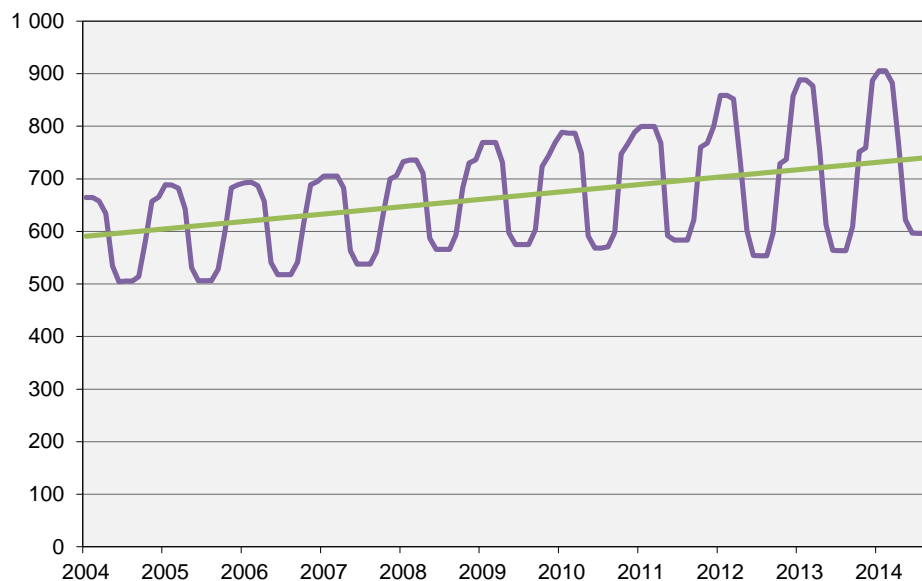
Fjärrvärmepriset uppvisar betydande säsongsvariationer. Det brukar vara lägst under juni – augusti och högst under december – mars. Under september 2014 var priset 6 procent högre än under juni månad, men däremot 29 procent lägre jämfört med december 2013.

Fjärrvärmepriset för flerbostadshus har i allmänhet varit högre jämfört med motsvarande månad året innan. Perioderna maj – september 2010 och april – november 2012 utgör emellertid undantag.

**Fjärrvärmepreiser för flerbostadshus januari 2004 – september 2014.****Medelvärden. Kr/MWh**

District heating prices for multi-dwelling buildings January 2004 – September 2014. Mean value. SEK/MWh

Medelpris, Kr/MWh

**Pris för eldningsolja till villakunder**

Priser för eldningsolja till villakunder hämtas från en delundersökning till Konsumentprisindex, KPI och avser den 15:e i varje månad. Priser insamlas för eldningsolja klass 1 och avser grundpris samt eventuella ortstillägg och rabatter. De lämnade svaren avser ett medelpris, inklusive skatt och moms.

Under september 2014 noterades totalpriset på eldningsolja till 13 343 kr/m<sup>3</sup>. Detta innebar att priset per m<sup>3</sup> var 0,1 procent lägre än under september 2013. Allt färre villakunder väljer numera eldningsolja för uppvärmning.

**5B. Pris för eldningsolja (inkl. skatt och moms) till villakunder januari 2004 – september 2014**

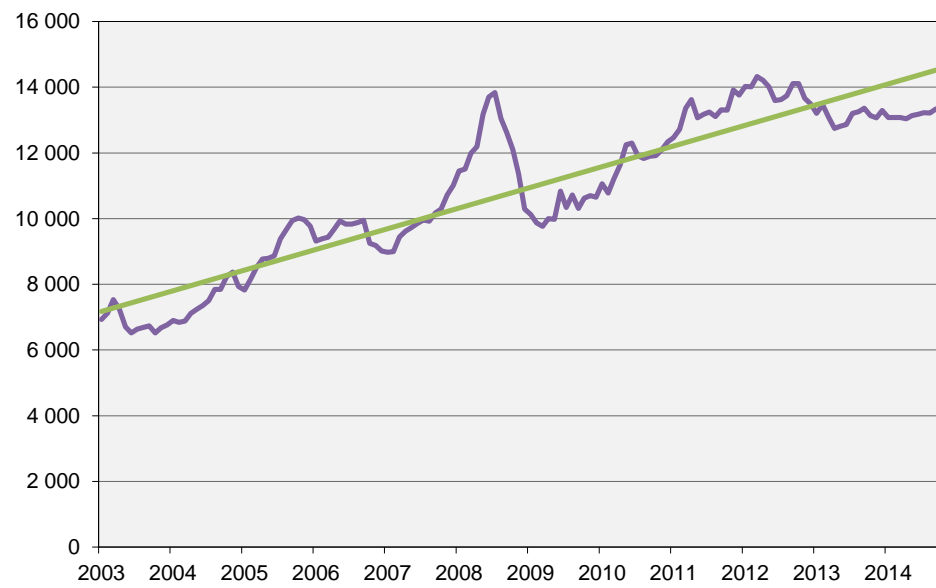
Heating oil prices for customers in detached houses  
January 2004 – September 2014

	Medelpris kr/ m <sup>3</sup>										
Månad	2004	2005	2006	2007	2008	2009	2010	2011	2012	2013	2014
Jan	6 900	7 825	9 320	8 980	11 453	10 129	11 064	12 463	14 023	13 204	13 078
Feb	6 846	8 155	9 389	8 998	11 506	9 868	10 774	12 720	14 017	13 464	13 074
Mars	6 886	8 505	9 437	9 442	11 985	9 768	11 215	13 362	14 321	13 081	13 076
April	7 114	8 775	9 668	9 620	12 192	9 999	11 623	13 627	14 206	12 744	13 040
Maj	7 245	8 786	9 930	9 728	13 171	9 982	12 253	13 064	14 009	12 812	13 133
Juni	7 355	8 868	9 835	9 856	13 704	10 835	12 301	13 178	13 596	12 862	13 178
Juli	7 504	9 388	9 836	9 956	13 835	10 340	11 907	13 244	13 620	13 202	13 226
Aug	7 843	9 653	9 883	9 922	13 052	10 719	11 835	13 111	13 739	13 249	13 218
Sept	7 845	9 942	9 951	10 177	12 623	10 314	11 894	13 308	14 109	13 361	13 343
Okt	8 234	10 020	9 249	10 290	12 101	10 625	11 921	13 303	14 110	13 139	
Nov	8 369	9 969	9 176	10 716	11 360	10 699	12 096	13 914	13 666	13 068	
Dec	7 932	9 776	9 015	11 017	10 287	10 655	12 336	13 756	13 489	13 295	
<b>Medel-tal året</b>	<b>6 839</b>	<b>7 506</b>	<b>9 139</b>	<b>9 557</b>	<b>9 892</b>	<b>12 272</b>	<b>10 328</b>	<b>11 768</b>	<b>13 254</b>	<b>13 909</b>	

**Pris för eldningsolja till villakunder januari 2004 – juni 2014.  
Medelvärden. Kr/m<sup>3</sup>**

Heating oil prices for customers in detached houses  
January 2004 – June 2014. Mean value. SEK/ m<sup>3</sup>

Medelpris, kr/m<sup>3</sup>





## 6. Skatter och exempel på årskostnader

Energikonsumenterna får betala för:

- 1) Överförd energi (elnätpris)
- 2) Använd energi (elpris)
- 3) Skatter på energiområdet
- 4) Moms (avdragsgill för företag).

Moms beräknas på summan av 1-3.

I tabellerna 6A och 6B anges skatter som direkt eller indirekt påverkar de totala energipriserna. För bränslen och drivmedel förekommer flera skattesatser. För mer detaljerad information hänvisas till Skatteverket:

[www.skatteverket.se/foretagorganisationer/skatter/punktskatter/energiskatter](http://www.skatteverket.se/foretagorganisationer/skatter/punktskatter/energiskatter)

I tabellernas kolumner ”Total skatt” är punktskatter hopslagna, t.ex. energiskatt och koldioxidskatt. Några justeringar gjordes fr.o.m. 2014 av de skattesatser som redovisas här.

Punktskatt på elanvändning infördes i Sverige 1951. Den allmänna elskatten har ändrats vid varje årsskifte under ett stort antal år. Den höjdes senast den 1 januari 2013. Ett antal kommuner i norra Sverige har lägre elskatt. För elanvändning i vissa industriella processer och i växthus är elskatten oförändrad med 0,5 öre per kWh, sedan den infördes 1 juli 2004.

### 6A. Allmänna energi- och miljöskatter under 2013 och 2014

General energy and environment taxes 2013 and 2014

	2013		2014		Förändring	
	Total skatt i kronor	Skatt öre/kWh	Total skatt i kronor	Skatt öre/kWh	öre/kWh	procent
<b>Bränslen</b>						
Eldningsolja 1, kr/m <sup>3</sup> (<0,05 % svavel)	3 910	39,3	3 904	39,2	-0,1	-0,2
Kol, kr/ton (0,5% svavel)	3 462	45,9	3 457	45,7	-0,2	-0,1
Naturgas, kr/1000 m <sup>3</sup>	3 219	29,3	3 215	29,2	-0,1	0,1
<i>Elanvändning</i>						
El, norra Sverige, öre/kWh <sup>1)</sup>		19,4		19,4	0,0	0,0
El, övriga Sverige, öre/kWh		29,3		29,3	0,0	0,0
<i>Industri</i>						
Elanvändning, industriella processer + växthus, öre/kWh		0,5		0,5	0,0	0,0

Anm: Utöver skatterna tillkommer moms med 25% (avdragsgill för företag och industri)

Källa: Skatteverket, Energimyndighetens bearbetning

- 1) Norrbottens län – Samtliga kommuner
- Västerbottens län – Samtliga kommuner
- Jämtlands län – Samtliga kommuner
- Västernorrlands län – Sollefteå, Ånge och Örnsköldsviks kommuner
- Gävleborgs län – Ljusdals kommun
- Dalarnas län – Malung-Sälén, Mora, Orsa och Älvdalens kommuner
- Värmlands län – Torsby kommun

### 6B. Energi och miljöskatter för industri, jordbruk, skogsbruk och vattenbruk 1 januari 2014 jämfört med 1 januari 2013

Energy and environment taxes for industry, agriculture, forestry and aquaculture 1 January 2014 compared to 1 January 2013

	2013		2014		Förändring	
	Total skatt i kronor	Skatt, öre/kWh	Total skatt i kronor	Skatt, öre/kWh	öre/kWh	i procent
Bränslen						
Eldningsolja 1, kr/m <sup>3</sup> (<0,05 % svavel)	1 173	11,8	1 171	11,8	0,0	0,0
Kol, kr/ton (0,5% svavel)	1 144	15,1	1 142	15,2	0,1	-0,2
Naturgas, kr/1000 m <sup>3</sup>	966	8,8	965	8,8	0,0	0,0

Källa: Skatteverket, Energimyndighetens bearbetning

Det kan vara svårt att överblicka de olika delarna av det totala energipriset. Priserna varierar beroende på kundkategori, avtalsform, elförbrukningen och valet av elleverantör (elhandlare). Den geografiska belägenheten påverkar också elskatten för hushållskunderna. Här följer tre exempel som visar de olika delarna av det totala elpriset:

Tabell 6C och de tre följande diagrammen visar den beräknade årskostnaden under 2014 för tre kundkategorier. Nätpiserna har hämtats från avsnitt 1 och elpriserna från avsnitt 2. De beräknade priserna är endast giltiga för dessa tre exempel. Vid beräkningarna har det genomsnittliga elpriset vid 1-årsavtal under januari använts, liksom vid tidigare års beräkningar.

När elnätspriset, elpriset eller energiskatten justeras förändras också den totala elkostnaden. Skatten har beräknats efter den högsta skattesatsen, vilken gäller för flertalet kommuner i Sverige. På liknande sätt kan årskostnaden för andra typkunder och avtalsformer beräknas.

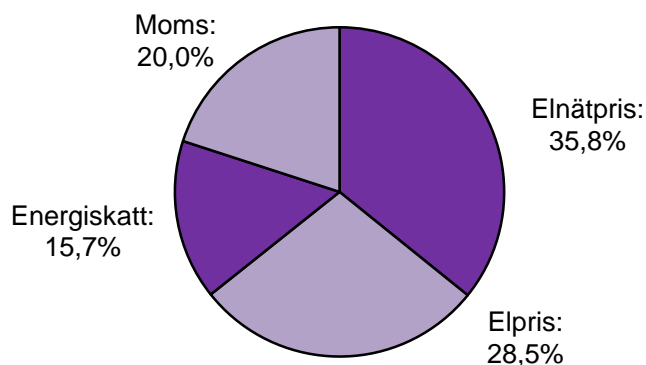
### 6C. Exempel på årskostnad för elkunder i Sverige med 1-årsavtal under kalenderåret 2014

Example of yearly cost for customers of electricity in Sweden with a 1-year contract during the calendar year 2014

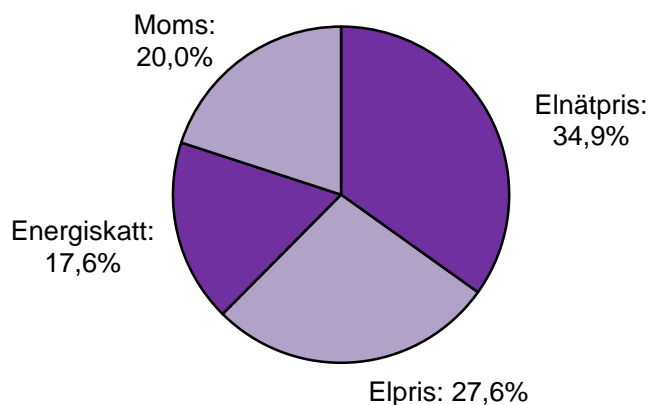
Typkund	Elnätpris	Elpris	Summa före skatter	Energiskatt	Moms 25% pålägg	Summa skatter	Totalt pris inkl. skatter
Lägenhet med årsförbrukning 2 000 kWh							
- pris öre/kWh	66,7	53,2	119,9	29,3	37,3	66,6	186,5
- pris i kr	1 335	1 064	2 399	586	746	1 332	3 731
- andel i procent av totalpriset	35,8	28,5	64,3	15,7	20,0	35,7	100,0
Villa utan elvärme med årsförbrukn. 5 000 kWh							
- pris öre/kWh	58,3	46,0	104,3	29,3	33,4	62,7	167,0
- pris i kr	2 913	2 300	5 213	1 465	1 670	3 135	8 348
- andel i procent av totalpriset	34,9	27,6	62,4	17,6	20,0	37,6	100,0
Villa med elvärme, årsförbrukning 20 000 kWh							
- pris öre/kWh	30,0	42,3	72,3	29,3	25,4	54,7	127,0
- pris i kr	5 997	8 460	14 457	5 860	5 079	10 939	25 396
- andel i procent av totalpriset	23,6	33,3	56,9	23,1	20,0	43,1	100,0

**Fördelning av årskostnaden 2014 vid 1-årsavtal, i procent  
Lägenhet med en årsförbrukning på 2 000 kWh**

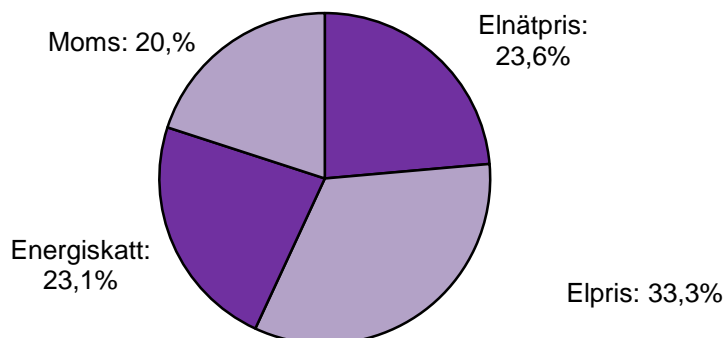
Distribution in percent of annual cost 2014 and 1-year contract  
Apartment with an annual usage of 2 000 kWh

**Fördelning av årskostnaden 2014 vid 1-årsavtal, i procent  
Villa utan elvärme en med årsförbrukning på 5 000 kWh**

Distribution in percent of annual cost 2014 and 1-year contract  
Detached house without electric heating and an annual usage of 5 000 kWh

**Fördelning av årskostnaden 2014 vid 1-årsavtal, i procent  
Villa med elvärme och en årsförbrukning på 20 000 kWh**

Distribution in percent of annual cost 2014 and 1-year contract  
Detached house with electric heating and an annual usage of 20 000 kWh



I tabell 6D har en jämförelse av den beräknade årskostnaden för de tre kundkategorierna i tabell 6C gjorts mellan åren 2013 och 2014:

Den totala årskostnaden för de tre exemplen har minskat med 0,8 – 3,1 procent. Detta beror främst på att erbjudet elpris för 1-årsavtal, som används i exemplen, var 7,3 – 8,6 procent lägre under januari 2014 jämfört med januari 2013. Detta bidrog också till minskad moms. Höjda elnätpriset dämpade däremot minskningen av den totala årskostnaden.

Observera att detta är exempel på kostnader för tre kundkategorier som antas ha exakt samma typ av avtal under både 2013 och 2014. Det är därför olämpligt att dra generella slutsatser för hela elmarknaden utifrån dessa exempel. Avtalsformen 1-år innehas för närvarande endast av cirka 16 procent av samtliga elkunder och exakt andel för respektive kundkategori saknas.

#### 6D. Jämförelse av årskostnad för el åren 2013 och 2014

Example of yearly costs between 2013 and 2014

Typkund	Elnät- nät- pris	Elpris	Summa före skatter	Ener- giskatt	Moms 25% pålägg	Summa skatter	Totalt pris inkl. skatter
Lägenhet med årsförbrukning på 2 000 kWh							
- pris i kr 2013	1 274	1 148	2 422	586	752	1 338	3 760
- pris i kr 2014	1 335	1 064	2 399	586	746	1 332	3 731
- förändring i kr	61	-84	-23	0	-6	-6	-29
- förändring i procent	4,7	-7,3	-1,0	0,0	-0,8	-0,4	-0,8
Villa utan elvärme med årsförbrukning på 5 000 kWh							
- pris i kr 2013	2 820	2 500	5 320	1 465	1 696	3 161	8 481
- pris i kr 2014	2 913	2 300	5 213	1 465	1 670	3 135	8 348
- förändring i kr	93	-200	-107	0	-27	-27	-134
- förändring i procent	3,4	-8,0	-2,0	0,0	-1,5	-0,8	-1,5
Villa med elvärme, årsförbrukning på 20 000 kWh							
- pris i kr 2013	5 860	9 260	15 120	5 860	5 245	11 105	26 225
- pris i kr 2014	5 997	8 460	14 457	5 860	5 079	10 939	25 396
- förändring i kr	137	-800	-663	0	-166	-166	-829
- förändring i procent	2,4	-8,6	-4,4	0,0	-3,1	-1,5	-3,1

## 7. Byten av elleverantör (elhandelsföretag)

Detta avsnitt belyser elkundernas byten av elleverantör (elhandelsföretag) till sin elanläggning (uttagspunkt). Varje anläggning som får en ny elleverantör räknas som ett byte. Bytena administreras av företaget med nätkoncession för el.

I tabell 7A finns övergripande uppgifter om antalet leverantörsbyten, beräknad total årsvolym per byte samt den genomsnittliga årsvolym per byte.

Tabell 7B samt diagram visar antalet leverantörsbyten per månad.

Tabell 7C samt diagram visar den beräknade bytesvolymen per månad.

I tabellerna görs fördelning på hushåll och andra kunder. Som andra kunder räknas företag, organisationer och offentliga organ. Uppgifter finns insamlade sedan april 2004. Resultaten finns inlagda i en statistikdatabas som kan nås via SCB:s webb. Smärre revideringar av tidigare uppgifter sker regelmässigt.

### 7A. Antal byten, beräknad total årsvolym för dessa och genomsnittlig årsvolym per byte. Preliminära uppgifter

Number of switches, estimated total annual volume for these switches and average annual volume per switch. Preliminary information

	Kvartal		För- ändr. %	Fyra kvartal		För- ändr. %
	Kv 3 2013	Kv 3 2014		Kv 4 2012 - kv 3 2013	Kv 4 2013 - kv 3 2014	
Antal byten efter kundkategori						
Hushållskunder	122 735	114 337	-7	478 161	495 567	4
Andra kunder	10 390	11 618	12	65 591	76 854	17
Summa	133 125	125 955	-5	543 752	572 421	5
Beräknad total årsvolym i GWh <sup>1)</sup> efter kundkategori						
Hushållskunder	1 109	965	-13	4 413	4 477	1
Andra kunder	1 330	2 275	71	7 996	8 595	7
Summa	2 439	3 240	33	12 409	13 072	5
Beräknad genomsnittlig årsvolym per byte i MWh <sup>1)</sup> efter kundkategori						
Hushållskunder	9,0	8,4	-7	9,2	9,0	-2
Andra kunder	128,0	195,8	53	121,9	111,8	-8

1) Se information om energienheter på sidan 47.

### Antal leverantörsbyten

Under tredje kvartalet 2014 uppgick antalet byten av elleverantör till 114 337 bland hushållskunder. Detta var en minskning med 7 procent jämfört med tredje kvartalet 2013. Under de senaste fyra kvartalen har närmare 496 000 byten registrerats – en ökning med 4 procent.

Antalet leverantörsbyten bland andra kunder noterades till 11 618 under tredje kvartalet 2014 (+12 procent) och till 76 900 under de senaste fyra kvartalen (+17 procent).

Det totala antalet leverantörsbyten under de senaste fyra kvartalen uppgick till drygt 572 000. Var nionde av landets cirka 5,3 miljoner uttagspunkter för el (elanläggningar med unikt anläggningsnummer) fick därmed ny leverantör.

### Beräknad total bytesvolym

Hushållskundernas totala elvolym som omfattades av leverantörsbyten under tredje kvartalet 2014 har beräknats till 965 GWh. Detta var en minskning med 13 procent jämfört tredje kvartalet förra året.

Motsvarande volym för kategorin andra kunder uppgick till 2 275 GWh – en ökning med 71 procent.

Det förekommer säsongsmässiga variationer av leverantörsbyten, se vidare diagram på nästa sida. En jämförelse av de senaste fyra kvartalen visar en jämnare utveckling; den beräknade bytesvolymen ökade med en procent för hushållskunder och med 7 procent för andra kunder.

### Beräknad genomsnittlig volym per leverantörsbyte

Hushållskundernas genomsnittliga elvolym vid leverantörsbyten under tredje kvartalet 2014 har beräknats till 8,4 MWh (965\*1 000/114 337). Detta var en minskning med 7 procent jämfört motsvarande kvartal förra året.

Motsvarande volym för kategorin andra kunder uppgick 195,8 MWh (2 275\*1 000/11 618). Andra kunder” (företag m.fl.) har en mycket större elanvändning än hushållskunderna.

### 7B. Antal byten av elleverantör efter kundkategori

Januari 2013 – september 2014

Preliminära uppgifter

Number of switches of suppliers by customer category.

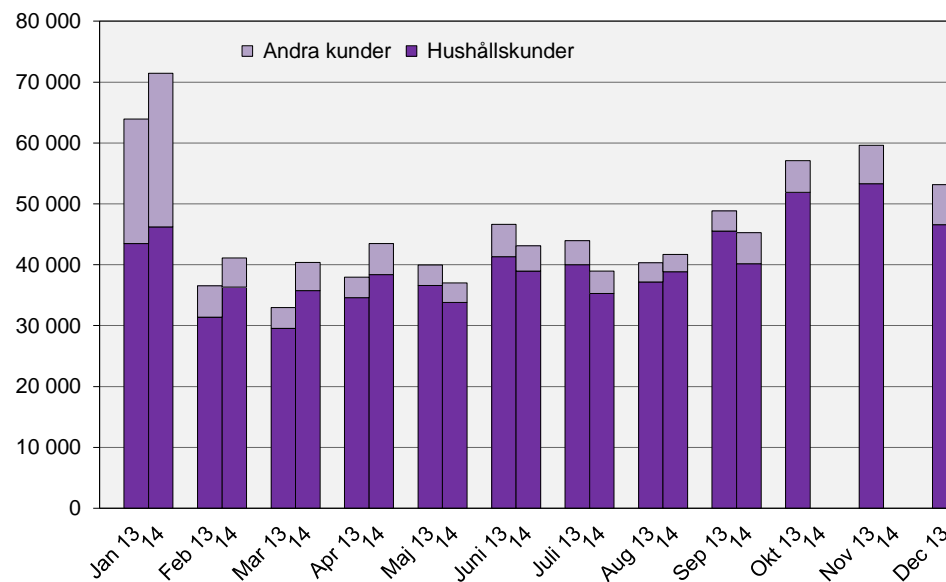
January 2013 – September 2014. Prel. data

År	Månad	Hushållskunder	Andra kunder	Totalt
2013	Januari	43 475	20 435	63 910
	Februari	31 393	5 130	36 523
	Mars	29 552	3 429	32 981
	April	34 598	3 373	37 971
	Maj	36 591	3 368	39 959
	Juni	41 308	5 330	46 638
	Juli	40 039	3 933	43 972
	Augusti	37 159	3 159	40 318
	September	45 537	3 298	48 835
	Oktober	51 888	5 204	57 092
	November	53 320	6 285	59 605
	December	46 571	6 603	53 174
	Totalt	491 431	69 547	560 978
2014	Januari	46 226	25 229	71 455
	Februari	36 350	4 788	41 138
	Mars	35 736	4 643	40 379
	April	38 394	5 074	43 468
	Maj	33 806	3 235	37 041
	Juni	38 939	4 175	43 114
	Juli	35 280	3 692	38 972
	Augusti	38 865	2 843	41 708
	September	40 192	5 083	45 275

### Antal byten av elleverantör januari 2013 – september 2014, efter kundkategori

Number of switches of suppliers by customer category.  
January 2013 – September 2014

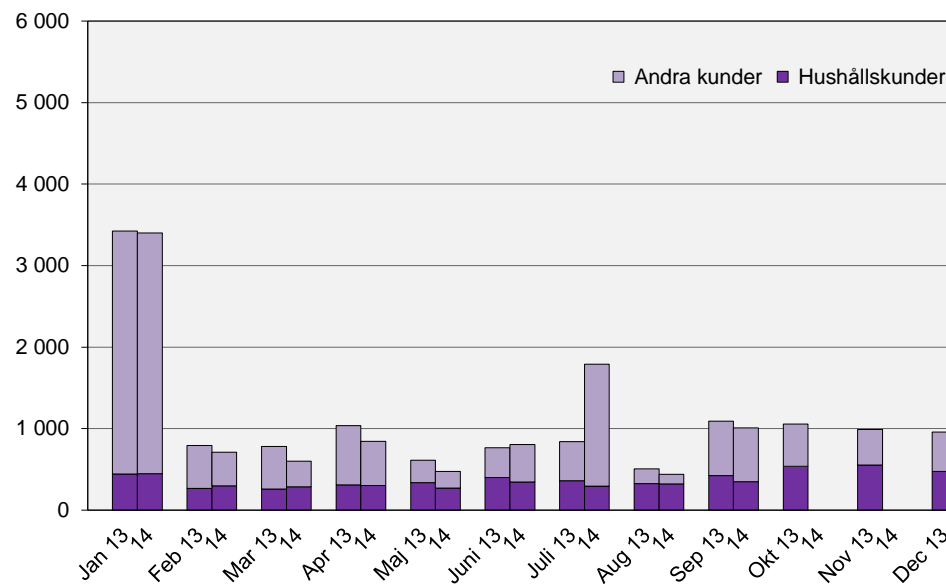
Antal byten



### Beräknad bytesvolym i GWh efter kundkategori januari 2013 – september 2014

Estimated volume of change in GWh by customer category  
January 2013 - September 2014

Bytesvolym i GWh



Den beräknade bytesvolymen för de kunder som bytt elleverantör är vanligen högst i januari. Förklaringen till detta är att kategorin "Andra kunder" (företag m.fl.) har en mycket större elanvändning än hushållskunderna.

**7C. Beräknad bytesvolym i GWh efter kundkategori**

Estimated volume of switches in GWh by customer category

År	Månad	Hushållskunder	Andra kunder	Totalt
2013	Januari	444	2 980	3 424
	Februari	266	525	791
	Mars	257	524	781
	April	311	725	1 036
	Maj	336	275	611
	Juni	398	366	764
	Juli	361	479	840
	Augusti	325	181	506
	September	423	670	1 093
	Oktober	536	520	1056
	November	552	436	988
	December	475	483	958
	Totalt		4 684	8 164
2014	Januari	448	2 953	3 401
	Februari	298	411	709
	Mars	285	314	599
	April	302	540	842
	Maj	270	203	473
	Juni	346	460	806
	Juli	292	1500	1792
	Augusti	323	116	439
	September	350	659	1 009

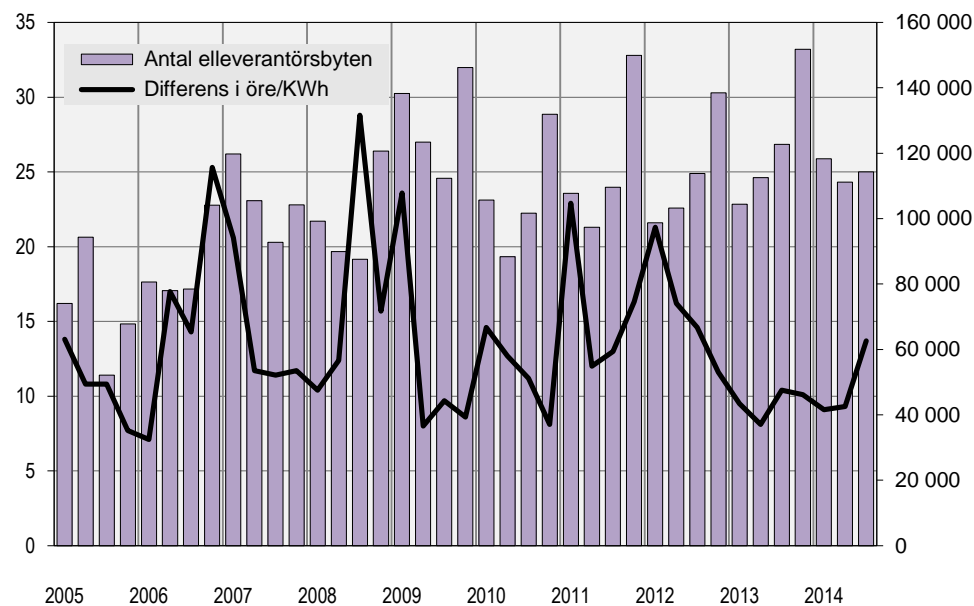


**Hushållskunders leverantörsbyten i förhållande till prisskillnaden mellan elhandelsföretagens erbjudna 1-årsavtal till villakunder med elvärme. Kvartal 1 2005 – kvartal 3 2014.**

Trends for supplier switches and price differences

Differens i Öre/kWh<sup>1)</sup>

Antal elleverantörsbyten



1) Differens mellan högsta och lägsta pris avser den första dagen i respektive kvartal fram t.o.m. första kvartalet 2013. Fr.o.m. andra kvartalet 2013 avser det den 15:e dagen i respektive kvartal samt differensen inom elområde SE3.

Dagrammet visar antalet hushållskunder som bytt elhandelsföretag per kvartal. Som jämförelse visas den prisdifferens som funnits mellan högsta och lägsta pris hos elhandelsföretagen för ett-års avtal till en villakund med elvärme. Denna kundkategori har stor elanvändning och är vanligen mer priskänslig än kunder med liten elanvändning.

## 8. Byten av naturgasleverantör

Naturgasnätet i Sverige sträcker sig längs västkusten, från Trelleborg i söder till Stenungsund i norr och med en ledning från Halland till Gnosjö i Småland. Naturgasen distribueras f.n. till ett trettiootal kommuner. Naturgasmarknaden domineras av ett fåtal aktörer, såväl inom nät- som handelsverksamheten. En naturgasanvändare kan byta gasleverantör (gashandlare) men inte gasnätföretag.

För att följa kundaktiviteter på naturgasområdet efter avregleringen år 2007 genomför SCB sedan år 2008 om kvartalsvisa byten av naturgasleverantör. Även denna undersökning görs på uppdrag av Energimyndigheten. Andra året inhämtades uppgifter endast om antal anläggningar som berördes av kundbytena. Från och med år 2009 utökades undersökningen till att också omfatta och redovisa antal kunder som byter leverantör. Undersökningen tillfrågar nätföretag som innehåller den del av nätet i vilken distributionen av naturgasen till slutkunderna sker, dessa företag administrerar bytena.

Under tredje kvartalet 2014 uppgick antal byten av naturgasleverantör bland hushållskunder till 146. Samtidigt gjordes 73 byten bland övriga kunder. Under de senaste fyra kvartalen fick 850 anläggningar ny naturgasleverantör. Nästan hälften av bytena skedde under första kvartalet och mer än vart fjärde under tredje kvartalet 2014.

### 8A. Antal byten av naturgasleverantör under kv 1 2010 – kv 3 2014.

Reported switches of natural gas suppliers during Q1 2010 – Q3 2014.

		Antal byten, berörda anläggningar.	
		Hushållskunder	Övriga kunder
2010	Kvartal 1	61	72
	Kvartal 2	58	33
	Kvartal 3	62	18
	Kvartal 4	85	49
2011	Kvartal 1	101	57
	Kvartal 2	88	15
	Kvartal 3	49	79
	Kvartal 4	43	26
2012	Kvartal 1	59	103
	Kvartal 2	30	22
	Kvartal 3	45	25
	Kvartal 4	24	54
2013	Kvartal 1	36	73
	Kvartal 2	45	32
	Kvartal 3	58	21
	Kvartal 4	99	46
2014	Kvartal 1	196	197
	Kvartal 2	68	26
	Kvartal 3	146	73

## Fakta om statistiken

---

### Elnätpris

Elnätpriser för typkunder har inhämtats från de till Energimarknadsinspektionen inrapporterade nättarifferna och som sammanställts i årsrapporter. Undersökningen omfattar samtliga nätkoncessionsinnehavare för el som bedrev nätverksamhet i form av lokala nät den 1 januari 2014. Redovisningen i denna publikation avser följande typkunder:

Typkund 1	<i>Lägenhet</i> med årsförbrukning på 2 000 kWh.
Typkund 2	<i>Villa (utan elvärme)</i> med årsförbrukning på 5 000 kWh.
Typkund 3	<i>Villa (med elvärme)</i> med årsförbrukning på 20 000 kWh.
Typkund 4	<i>Större hushåll</i> Abonnent som bedriver <i>jord- eller skogsbruk</i> jämte anslutet hushåll med årsförbrukning om 30 000 kWh.

De tidigare kundkategorierna 5 och 6, näringsverksamhet respektive småindustri, slopades från redovisningen fr.o.m. år 2012 .

Elnätpriserna redovisas som löpande priser

### Elpris – undersökning enligt nationella krav

#### Förändringar i undersökningen under 2011 - 2013

Fr.o.m. 1 november 2011 är Sverige indelat i fyra elprisområden (elområden). elpriserna skiljer sig åt mellan elområdena. I elområde SE3 återfinns cirka 68 procent av landets elanläggningar (uttagspunkter för el med unikt anläggningsnummer). I elområdena SE1, SE2 och SE4 återfinns resterande 3, 8 respektive 21 procent av uttagspunkterna. Se karta över elområdena på sidan 51.

Under perioden november 2011 – mars 2013 lämnades särskilda instruktioner till uppgiftslämnarna om vilka prisuppgifter som skulle lämnas till SCB för beräkning av medelpriser för hela Sverige. Omkring 70 elhandelsföretag, med elförsäljning över hela landet, ingick i undersökningen.

För att tillgodose de nya nationella behov av faktaunderlag som uppkommit, har ett arbete pågått som syftat till att redovisa statistik med elpriser fördelat på elområden. Detta arbete har slutförts under våren 2013 och fr.o.m. april 2013 redovisas ny statistik över elpriser fördelat på elområden.

Fr.o.m. april 2013 hämtas uppgifter till SCB om erbjudna elpriser från Elpriskollen hos Energimarknadsinspektionen. Alla elhandelsföretag är skyldiga att lämna aktuella prisuppgifter kontinuerligt till Energimarknadsinspektionen och undersökningen har därmed utökats till en totalundersökning med cirka 100 uppgiftslämnare. Det som redovisas fr.o.m. april 2013 är erbjudet pris per den 15:e i månaden, tidigare var det per den 1:a i månaden. Tack vare att uppgifterna från Elpriskollen kan användas behöver inte företagen lämna prisuppgifter till SCB fr.o.m. april 2013. Uppgiftslämnarbördan har därmed minskat på detta område.

SCB har efter samråd med Energimyndigheten och branschorganisationen Svensk Energi valt att som medelpris för hela Sverige fr.o.m. kvartal 2 2013 använda de medelvärden som beräknats för elområde 3. Särskilda studier och jämförelser har visat att dessa medelvärden ligger mycket nära eller sammanfaller med ett beräknat vägt medelpris för hela Sverige.

Även om ny metodik och nytt utökad urval används vid medelprisberäkningarna fr.o.m. andra kvartalet 2013 kan jämförelser göras med tidigare perioder. Man bör emellertid beakta att metodförändringarna haft viss resultatpåverkan, vilken framkommer vid metodbytet. Därefter spelar metodförändringen mindre roll.

Varje månad görs en separat insamling av hur elkunderna fördelas efter avtalstyper på elområden samt hur många elavtal som omförhandlats. Denna insamling ombesörjs av SCB via en webb-enkät till de berörda ca 100 elhandlarna (=totalundersökning). Före april 2013, ingick ca 70 företag, endast de som hade försäljning över hela landet. SCB redovisar varje månad på webben hur avtalen fördelas, dels på elområden och dels för hela riket.

Sammanfattningsvis konstateras att den statistik som redovisas fr.o.m. andra kvartalet 2013 i huvudsak är jämförbar med tidigare statistik.

### **Ingående variabler från april 2013**

Undersökningen omfattar de företag som vid aktuell tidpunkt sålde el till kunder och som lämnar uppgifter till Elpriskollen. Statistiken avser elpriser exkl. skatter som erbjuds kunderna av elleverantörerna (elhandelsföretagen).

Elpriserna har samlats in i form av fast och rörlig avgift. Priserna är angivna exklusive elenergiskatt och mervärdeskatt och redovisas enligt samma typkundsindelning som finns ovan under rubriken elnätpris. Priset på el har angivits för de sex avtalstyperna *anvisat avtal, avtal om rörligt pris, 1-årsavtal, 2-årsavtal, 3-årsavtal och övriga avtal*.

För elhandelsföretagen har förutom erbjudna priser, uppgifter om antal kunder totalt och antal kunder per avtalstyp ingått i undersökningen.

Statistiken över elpriser används bland annat av elkonsumenter och företrädare för dessa för jämförelser av priser.

### **Statistiska mått**

Priserna redovisas i tabellerna som ovägda medelvärden, öre/kWh i löpande priser.

### **Insamling**

Uppgifter om alla aktuella elpriser erhålls varje månad till SCB från Elpriskollen vid Energimarknadsinspektionen.

Via en webbenkät från SCB insamlas varje månad uppgifter om kundfördelning och antal omförhandlade avtal. En påminnelse har skickats ut till de uppgiftslämnare som inte besvarat webb-blanketten. Det partiella bortfallet åtgärdas med hjälp av telefonkontakt.

## **Nätpris för naturgas**

Undersökningen genomförs fr.o.m. år 2008 för att följa prisutvecklingen på naturgasområdet efter avregleringen år 2007. Meningen är att, via enkätundersökning riktad till ägare av naturgasnät, få kännedom om nätavgifter den 1 januari för olika typkunder/förbrukarkategorier för hushålls- och industrikunder. Undersökningen genomförs av SCB på uppdrag av Statens energimyndighet, som är ansvarig för den officiella energistatistiken i Sverige.

## **El- och gaspriser enligt EG-direktiv**

Undersökningen har genomförts sedan 1997 och regleras i ett EG-direktiv 90/377/EEC. Från och med undersökningstillfället den 1 juli 2007 har en ny insamlingsmetod tillämpats. Metoden blev reglerad inom hela EU från den 1 januari 2008, men Sverige valde att följa förslaget redan den 1 juli 2007.

Den nya och tidigare metoden beskrivs utförligt i en rapport som finns både på Energimyndighetens och SCB:s webbplats.

Den största metodförändringen är att genomsnittliga priser för den senaste 6-månadersperioden nu efterfrågas. Tidigare undersökningar avsåg punktpriser på bestämda datum. Regleringen i EG-direktivet avser industriella slutförbrukare medan den för hushållen är frivillig.

**Ny metod fr.o.m. juli 2007 – avseende andra halvåret 2007**

I den nya metoden inhämtas genomsnittliga priser för senaste 6-månadersperiod, tidigare gällde punktpriser på bestämda datum. Ny är också indelningen av kunder efter årlig konsumtion. Av dessa skäl är inte resultaten enligt den nya metoden helt jämförbara med tidigare metod. Vissa bedömningar av prisutvecklingen kan ändå göras.

Utsändning av blanketter har skett som tidigare och de inkomna uppgifterna har bearbetats likartat tidigare rutiner. Nytt är emellertid att uppgifter om hushållens elpriser också samlas in genom enkät till berörda uppgiftslämnare inom elsektorn. Tidigare erhöles priserna från en delundersökning till KPI.

Resultat från undersökningen publiceras på SCB:s webbplats cirka två månader efter referensdatum. Eurostat erhåller likaså resultat vid samma tidpunkt och resultatet publiceras i publikationerna Statistics in Focus och Electricity prices.

**Statistikens tillförlitlighet**

Undersökningen bygger på ett EG-direktiv. Detta medför att specifika svenska förhållanden inte alltid har kunnat beaktas; indelning av typkunds-kategorier är ett sådant exempel. Vissa typkunder förekommer inte hos en del företag och det har gjort det svårt för dem att lämna begärda uppgifter.

**Fjärrvärmepriser för flerbostadshus**

Undersökningen om fjärrvärmepriser för flerbostadshus är en delundersökning till Producentprisindex, PPI, vilket fastställs av SCB varje månad. Resultat från undersökningen används även i beräkningar inom Nationalräkenskaperna.

Fjärrvärmepriserna för flerbostadshus baseras på en urvalsundersökning vilken genomförs av SCB som också är statistikansvarig myndighet. Ett sannolikhetsurval av 15 fjärrvärmeföretag dras från alla företag som levererar fjärrvärme. Urvalet är gjort med PPS-metoden. Uppgiftslämnarplikt föreligger och inget bortfall förekommer.

Priserna avser ett flerfamiljshus och insamlas dels för den fasta avgiften och dels för den rörliga avgiften. Priserna är inklusive energiskatter och moms och mäts efter förbränning och leverans till kund.

Uppgifterna avser den 15:e i varje månad.

Vid beräkningen av medelpriset varje månad vägs företagens uppgifter samman till en total med vikten för respektive företag, dvs. det framräknas ett viktat medelpris. Vikten härleds från företagets årsförsäljning mätt i kvantitet. För respektive kalenderår används vikter som avser årsförsäljningen två år tidigare. Vikterna beräknas från uppgifter som erhållits i undersökningen "Årlig energistatistik (el, gas och fjärrvärme)" vid SCB. Dessa beräkningar är normalt klara i oktober avseende kalenderåret innan och vikterna används i kommande kalenderårs medelprisberäkningar.

**Pris för eldningsolja till villakunder**

Undersökningen genomförs av SCB och är en delundersökning i Konsumentprisindex, KPI. SCB är statistikansvarig myndighet.

Priset avser eldningsolja klass 1 och avser grundpris samt eventuella ortstillägg och rabatter inkl. skatt och moms. Priserna avser den 15:e i varje månad. De lämnade svaren viktas ihop till ett medelpris.

## Skatter

Fr.o.m. 2008 publiceras uppgifter om förekommande skatter för de energipriser som redovisas i denna publikation. Uppgifterna är hämtade från Skatteverket och Energimyndigheten. Aktuella uppgifter för 2013 redovisas.

## Byten av elhandelsföretag (elleverantör)

Undersökningen om byten av elleverantör (elhandelsföretag) ingår i den månatliga elstatistiken som produceras av SCB sedan april 2004 på uppdrag av Statens energimyndighet. Uppgiftslämnare till SCB är företag med nätkoncession för el, vilka administrerar alla byten av elleverantör. Endast de byten som gjorts genom elkundens aktiva val av ny elleverantör på befintlig adress ingår i statistiken. Byten i samband med flyttning eller orsakade av förändringar hos elleverantörerna ingår inte. Detta innebär att avtal som har omförhandlats med kundens nuvarande elleverantör inte heller ingår i statistiken.

Statistiken över byten av elhandelsföretag används för att följa kundernas aktivitet på marknaden. Intressenter är samhällets organ, näringslivets organisationer och enskilda företag.

Skyldighet att lämna uppgifter föreligger enligt lagen om den officiella statistiken (SFS 2001:99), förordningen om den officiella statistiken (SFS 2001:100), samt särskilda föreskrifter i Statens energimyndighets författningssamling (STEMFS 2006:1).

Insamlingen på SCB sker månadsvis via Internet (webb-blankett fylls i) utom i ett fåtal fall där uppgifterna kommer via e-post. Påminnelser sker via e-post eller telefon.

Undersökningsvariabler är antal byten av elhandelsföretag och beräknad årsvolym el för dessa. Alla administrerade byten som haft bytesdag under aktuell månad skall redovisas. Byten som skall rapporteras är de, vilka elkunden gör genom ett aktivt val av en ny leverantör på befintlig adress. Varje anläggning med unikt anläggnings-ID som får nytt elhandelsföretag räknas som ett byte. Byten i samband med flyttning skall inte tas med och inte heller förändringar hos elleverantörerna, t.ex. ändrade ägarförhållanden. Fördelning sker på två kundgrupper, hushållskunder och andra kunder.

Kalendermånad är referensperiod och undersökningen är en totalundersökning med nästan försumbart bortfall. Imputering tillgrips i begränsad omfattning, revidering görs när korrekt uppgift inkommer. Revidering kan vid ev. behov göras upp till 23 månader bakåt i tiden. Uppgifterna granskas med rimlighetskontroller. Utstickande eller uppenbart felaktiga värden kontrolleras med uppgiftslämnarna och rättas i förekommande fall.

Tillförlitligheten är god, de uppgiftslämnande nätbolagen är neutrala i förhållande till elhandelsföretagen, vilka antingen vinner eller förlorar en elkund.

Redovisning och publicering sker av månadsstatistiken ca 5-6 veckor efter undersökningsmånadens utgång. Publiceringstidpunkten följer upprättad publiceringsplan både vad gäller månadsredovisning och i detta kvartalsvisa Statistiska meddelande. Månadsresultat från undersökningens början redovisas i SCB:s Statistikdatabas som kan nås från: [www.scb.se](http://www.scb.se)

## Byten av naturgasleverantör

Undersökningen genomförs fr.o.m. år 2008 för att följa kundaktiviteter på naturgasområdet efter avregleringen år 2007. Meningen är att, via enkätundersökning, få kännedom om leverantörsbyten kvartalsvis för hushållskunder respektive övriga kunder. Uppgiftslämnare är nätföretag som innehar den del av nätet i vilket distributionen av naturgasen till slutkunderna sker, dessa företag administrerar bytena. Undersökningen genomförs av SCB på uppdrag av Statens energimyndighet, som är ansvarig för den officiella energistatistiken i Sverige.

## Teckenförklaring

Explanation of symbols

–	Noll	Zero
0	Mindre än 0,5	Less than 0.5
0	Mindre än 0,05	Less than 0.05
..	Uppgift inte tillgänglig eller för osäker för att anges	Data not available
.	Uppgift kan inte förekomma	Not applicable
k	Korrigerad uppgift	Corrected figure
r	Reviderad uppgift	Revised figure

## Energienheter

Energy units

m <sup>3</sup>	Kubikmeter	Cubic metres
kWh	Kilowattimmar = 1 000 Wh	Kilowatt-hours = 1 000 Wh
MWh	Megawattimmar = 1 000 kWh	Megawatt-hours = 1 000 kWh
GWh	Gigawattimmar = 1 000 MWh	Gigawatt-hours = 1 000 MWh
TWh	Terawattimmar = 1 000 GWh	Terawatt-hours = 1 000 GWh

## In English

---

### **About the publication in general**

This quarterly Statistical Report mainly presents prices for electricity and natural gas as well as switching of electricity and natural gas suppliers. Certain information on taxes in the energy area is presented. The Swedish Energy Agency is the statistical agency for this publication and the surveys that are included in this report, except for the surveys on prices for heating oil to homeowners and district heating to multi-dwelling buildings where Statistics Sweden is the statistical agency.

### **Higher prices for electricity grid prices 2014**

The 1 of January 2014 the electric grid prices for apartment dwellers were 4.2 percent higher than 1 of January 2013. The increase was lower for house owners (1.8 – 3.3 percent) and customers with larger consumptions (such as farmers and forestry, 1.6 percent).

### **Higher prices for electricity during September 2014**

During September 2014 the electricity prices increased for household customers. The prices were comparatively low and still lower compared with September 2013.

For customers with variable rates the prices became 7-11 percent higher than during August. They were 3-4 percent higher compared with June 2014, but 8-9 percent lower than in September 2013.

For customers with fixed rates the prices increased 3-5 percent. The prices were 4-6 percent higher compared with June 2014, but 1-4 percent lower than in September 2013.

Standard agreements prices increased with 3 percent. The prices were 0.5 percent higher compared with June 2014, but 6 percent lower than in September 2013.

Prices differ considerably depending on the electricity consumption of customers. The estimated price per kWh during September 2014 was higher for apartment dwellers (SEK 0.533, 1 year contract) than for house owners without electric heating (SEK 0.463) and house owners with electric heating (SEK 0.426).

Electricity prices also differ depending on the type of contract. The estimated cost for a home with electric heating and a standard contract in September 2014 was SEK 0.639 per kWh, while a fixed rate contract was SEK 0.426 - 0.429 and a variable rate contract was SEK 0.393 per kWh.

### **Higher fixed rate prices in Southern Sweden**

Prices vary somewhat in the country's four electricity areas. Prices for customers with fixed rate contracts were somewhat lower in both of the two northern areas SE1 and SE2 compared to SE3 and the entire country. However, customers in the southern area SE4 had somewhat higher prices.

For customers with standard contracts the differences in prices have increased since the spring 2014 – the prices in the northern areas were several percent lower compared to SE3 and the entire country. More recently, house owners in the southern area SE4 got a little lower prices than the entire country.

For customers with fixed rates the differences in prices have been low.



### **More customers with variable rates than fixed rate contracts**

More recently, an increasing number of electricity customers have chosen contracts with variable rates instead of fixed rates. During September 2014 41.2 percent had variable rates and 36.9 percent had 1-3 years fixed rate contracts. Previous year the figures were 38.3 and 38.1 percent.

The customer group with standard contracts amounted to 15.5 percent during September 2014. This customer group has mostly decreased over time.

### **Higher prices for district heating**

During September 2014 the price for district heating was SEK 630.9 per MWh. This was 3.6 percent higher compared to September 2013.

### **Price for heating oil**

During September 2014 the price for heating oil was SEK 13 1343/m<sup>3</sup>, which was 0.1 percent lower than September 2013. A decreased number of homeowners still choose oil for heating.

### **Switches of electricity suppliers**

During the third quarter of 2014, the number of switches of electricity suppliers among household customers amounted to 114 000. This was a decrease of 1 percent compared to the third quarter of 2013. Over the four latest quarters 496 000 switches were registered. This is an increase of 4 percent.

The number of switches of other customers amounted to 11 600 during the second quarter of 2014 (+12 percent) and 76 900 over the four latest quarters (+17 percent).

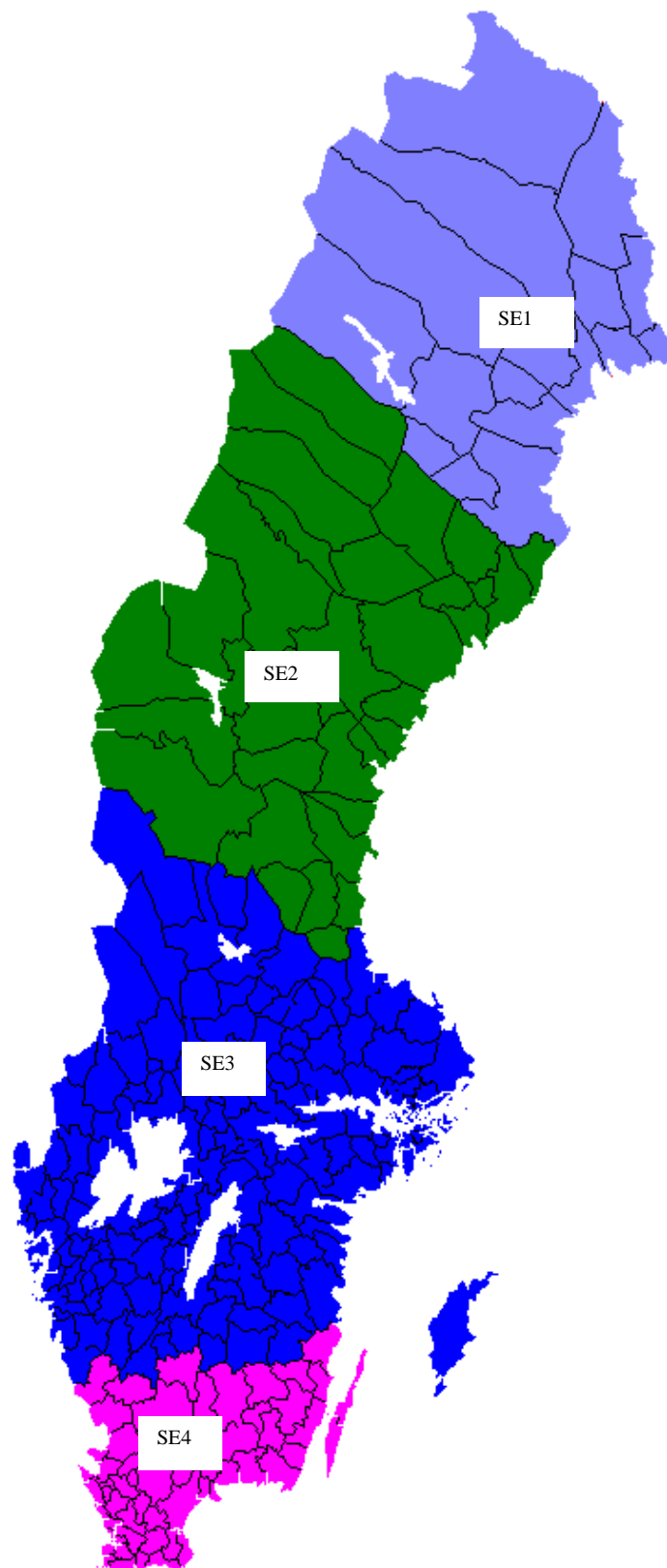
This means that about one in nine of the country's approximate 5.3 million electrical installations (with a unique installation number) switched to a new supplier over the four latest quarters.

### **More switches of natural gas suppliers**

During the second quarter of 2014, 46 switches of natural gas suppliers were registered among household customers and 73 switches among other customers. Over the four latest quarters, 851 installations switched natural gas suppliers. Almost half of these were registered during the first quarter and more than a quarter during the third quarter of 2014.

**List of terms**

Abonnemang	Subscription
Abonnent	Subscriber
Anvisat avtal	Standard price agreement
Avtal	Agreement, Contract
Biobränslen	Biomass fuels
Elhandelsbolag	Company trading in electricity
Eldningsolja	Heating oil
Elenergi	Electrical energy
Elleverantör	Electricity supplier
Elleverantörsbyte	Switch of electricity suppliers
Elvolym	Volume of electricity
Elvärme	Electric space heating
Fasta avgifter	Fixed charges
Fjärrvärme	District heating
Företag	Company
Genomsnittlig	Average
Hushåll	Household
Kostnad	Cost
Kundantal	Number of customers
Kunder	Customers
Kvartil	Quartile
Leveranskoncession	Delivery concession
Lägenhet	Dwelling, flat
Median	Median
Naturgas	Natural gas
Nätkoncession	Network concession
Nätföretag	Network company
Nättjänstpris	Charge for grid services
Pris	Price
Rörliga avgifter	Charge for the kWh consumed
Rörligt pris	Flexible price
Småindustri	Smaller industry
Tabell	Table
Totala/sammanlagda	Total
Villa	One- or two dwelling house
Årskostnad	Annual cost

**Bilaga 1 Elområden fr.o.m. november 2011**

I elområde SE 3 finns två tredjedelar av landets elanläggningar (uttagpunkter för el med unikt anläggningsnummer). Därefter kommer SE 4 med 21 procent av anläggningarna. Se vidare se den årliga energistatistikens Statistiskt meddelande EN 11:

<http://www.scb.se/sv/Hitta-statistik/Statistik-efter-amne/Energi/Tillforsel-och-anvandning-av-energi/Arlig-energistatistik-el-gas-och-fjarrvarme/?Pk=EN0105&Dpu=True>